

Inwentaryzacja przyrodnicza siedlisk przyrodniczych 6430 Ziołorośla górskie (*Adenostylion alliariae*) i ziołorośla nadrzeczne (*Convolvuletalia sepium*) i 7230 Górskie i nizinne torfowiska zasadowe o charakterze młak, turzycowisk i mechowisk w obszarze Natura 2000 PLH300002 Uroczyska Płyty Krotoszyńskiej –  
stan ochrony, zagrożenia, propozycje działań ochronnych.

**Ekspertyzę wykonał:**

Wojciech Szewczyk

Murowana Goślina, 2014

Ekspertyza przyrodnicza została sporządzona zgodnie z przedmiotem zamówienia obejmującego wykonanie inwentaryzacji przyrodniczej siedlisk przyrodniczych: 6430 Ziołorośla górskie (*Adenostylion alliariae*) i ziołorośla nadrzeczne (*Convolvuletalia sepium*) i 7230 Górskie i nizinne torfowiska zasadowe o charakterze młak, turzycowisk i mechowisk, w obszarze Natura 2000 Uroczyska Płyty Krotoszyńskiej PLH300002. W ramach ekspertyzy określono: rozmieszczenie inwentaryzowanych siedlisk przyrodniczych, dokonano łącznej oceny stanu ochrony siedlisk przyrodniczych w obszarze Natura 2000, zidentyfikowano zagrożenia dla utrzymania we właściwym stanie ochrony siedlisk przyrodniczych w obszarze Natura 2000 z podziałem na istniejące i potencjalne, określono cele działań ochronnych i zaproponowano działania ochronne niezbędnych do poprawy stanu ochrony siedlisk przyrodniczych w obszarze Natura 2000. Badania terenowe niezbędne do sporządzenia ekspertyzy wykonano w sierpniu 2014 r. Oceny stanu ochrony dokonano zgodnie z załącznikiem do rozporządzenia Ministra Środowiska z dnia 17 lutego 2010 r. w sprawie sporządzania projektu planu zadań ochronnych dla obszaru Natura 2000 (Dz.U. nr 43, poz. 186, z późn. zm.) . Identyfikując zagrożenia wzięto pod uwagę zagrożenia istniejące i potencjalne dla zachowania lub odtworzenia właściwego stanu ochrony siedlisk przyrodniczych oraz zagrożenia wewnętrzne, jak i zewnętrzne – mające źródło poza obszarem. Planując działania ochronne kierowano się koniecznością ograniczenia zidentyfikowanych zagrożeń, osiągnięcia właściwego stanu ochrony, (ponieważ stan ochrony we wszystkich płatach został oceniony jako niezawalający lub zły), możliwością ich osiągnięcia w okresie działania planu zadań ochronnych, tj. 10 lat oraz istniejącymi i potencjalnymi uwarunkowaniami i ograniczeniami.

#### **6430 Ziołorośla górskie (*Adenostylion alliariae*) i ziołorośla nadrzeczne (*Convolvuletalia sepium*)**

**Powierzchnia siedliska:** 33,8 ha. Powierzchnia ta jest około dziesięciokrotnie mniejsza niż zapisana w SDF, a ponieważ spenetrowano wszystkie potencjalne miejsca występowania ziołorośli w obszarze i wyrysowano wszystkie stwierdzone płyty siedliska na podstawie zapisów z GPS, należy uznać, że powierzchnia siedliska zapisana w SDF została znacznie przeszacowana. Istnieje możliwość, że w przeszłości zasoby siedliska były nieco większe niż obecnie i część z płatów została w jakiś sposób zniszczona, jednakże, ponieważ w większości potencjalnych miejsc jego występowania nie widać śladów znaczących zmian, które mogłyby nastąpić w wyniku ingerencji człowieka można uznać, że areal ten był większy o najwyżej kilka procent.

**Sposób rozmieszczenia w obszarze:** siedlisko reprezentowane jest w obszarze Natura 2000 przez 17 drobnopowierzchniowych płatów, rozmieszczonych wzdłuż cieków wodnych i rowów melioracyjnych przepływających przez nieleśne części Obszaru.

**Opis siedliska:** Siedlisko 6430 reprezentowane jest najczęściej przez fitocenozy *Urtico-Canvolvuletum sepium*, w których zaznacza się wyraźnie mniejszy lub większy udział obcego gatunku - kolczurki klapowanej.

**Ranga w obszarze:** siedlisko zajmuje areał ok. 34 ha, co w odniesieniu do zasobów siedliska w kraju pozwala na stwierdzenie, że analizowany obszar Natura 2000 nie ma większego znaczenia z punktu widzenia potrzeb ochrony tego siedliska w kraju. Są to drobne płaty wzdłuż niewielkich cieków wodnych.

**Identyfikacja zagrożeń dla siedliska przyrodniczego w obszarze:** najczęściej identyfikowanym zagrożeniem była ekspansja gatunków obcego pochodzenia, takich jak kolczurka klapowana, czy niecierpek gruczołowaty.

**Stan zachowania w obszarze:** ziołorośla zdiagnozowane zostały na powierzchni ok. 34 ha. Nie stwierdzono ziołorośli w stanie właściwym (FV). Stan ochrony większości z nich, tj. 11 płatów, zajmujących powierzchnię ok. 21 ha, uznano jako zły (U2), a 6 z nich, o łącznej powierzchni ok. 12 ha oceniono jako niezadowalający (U1).

**Podstawowe wskazania i perspektywy ochrony:** Perspektywy zachowania siedliska w Obszarze na obecnej powierzchni są dobre – występuje ono wśród terenów rolniczych, w większości ekstensywnie użytkowanych łąk, wzdłuż drobnych cieków, prowadzących niewielkie ilości wody, w obrębie których nie prowadzi się znaczących prac regulacyjnych. Odrębną sprawą jest prawie że stała obecność kolczurki klapowanej, która znacząco obniża oceniany stan ochrony siedliska. Przy tak szerokim rozprzestrzenieniu tego gatunku w Obszarze wydaje się, że działania ochronne polegające na usuwaniu kolczurki klapowanej nie przyniosą spodziewanego, trwałego efektu, co biorąc pod uwagę niewielkie znaczeniu Obszaru dla zachowania tego siedliska w kraju pozwala na odstępianie od tego typu działań.

## **7230 Górskie i nizinne torfowiska zasadowe o charakterze młak, turzycowisk i mechowisk**

**Powierzchnia siedliska:** ok. 24 ha. Powierzchnia ta jest znacznie mniejsza w stosunku do danych z SDF, gdzie napisano, że areał tego siedliska wynosi ok. 340 ha. W przypadku tego siedliska całkiem prawdopodobne jest, że w przeszłości jego zasoby w Obszarze były nieco większe, ponieważ część płatów mogła zostać przekształcona na grunty orne, a część z kompleksów mogła zaniknąć, z powodu obserwowanego na terenie obszaru zachodzącego procesu obniżania się poziomu wód gruntowych, biorąc jednak pod uwagę potencjalne miejsca występowania tego siedliska w obrębie Obszaru wydaje się, że powierzchnia 340 ha także jest znacznie przeszacowana.

**Sposób rozmieszczenia w obszarze:** siedlisko reprezentowane jest przez 11 płatów zlokalizowanych mozaikowo wśród łąk wilgotnych i świeżych, w większości zmeliorowanych i użytkowanych kośnie.

**Opis siedliska:** Siedlisko 7230 reprezentowane jest głównie przez fitocenozy *Caricetum paniceo-lepidocarpae*, warstwa mszysta jest bardzo słabo rozwinięta.

**Ranga w obszarze:** siedlisko zajmuje areał ok. 24 ha i choć jest bardzo cennym elementem szaty roślinnej w Wielkopolsce, to ranga zasobów siedliska w Obszarze z pewnością nie ma większego znaczenia z punktu widzenia potrzeb jego ochrony w kraju.

**Identyfikacja zagrożeń dla siedliska przyrodniczego w obszarze:** zachowanie siedliska jest bezpośrednio uzależnione od warunków wodnych, które wpływają na jego niski stan ochrony. Obserwowane w obszarze obniżenie się poziomu wód gruntowych z pewnością spowodowało przesuszenie kompleksów mechowiskowych i słabe rozwinięcie się warstwy mszystej.

**Stan zachowania w obszarze:** torfowiska zasadowe o charakterze młak, turzycowisk i mechowisk zdiagnozowane zostały na powierzchni ok. 24 ha. Stan ochrony wszystkich płatów został oceniony jako zły (U2), a wskaźnikami które we wszystkich przypadkach obniżały ocenę były: zbyt niski dla tego siedliska poziom wód gruntowych i słabo rozwinięta warstwa mszysta

**Podstawowe wskazania i perspektywy ochrony:** aktualne perspektywy ochrony siedliska w obszarze są słabe – w większości przypadków poprawa uwodnienia terenu wiązałaby się z zalaniem okolicznych łąk i gruntów ornych, co mogłoby się wiązać z generowaniem konfliktów społecznych i negatywnym odbiorem obszaru Natura 2000 na tym terenie, a ponadto z zaniechaniem ekstensywnego użytkowania kośnego które jest aktualnie tu prowadzone i przeciwdziała procesom zarastania siedliska przez krzewy i drzewa. Niewielkie modyfikacje reżimu hydrologicznego poprzez budowę zastawek okresowo zatrzymujących część wody są możliwe, szczególnie w przypadku dwóch płatów – opisanych w karcie nr. 20 i 28. Wysokość zastawek i ich dokładną lokalizację należałoby poprzedzić analizą dokonaną przez specjalistę – hydrologa.

## Karta nr 1

Karta obserwacji siedliska przyrodniczego na stanowisku	
Kod i nazwa siedliska przyrodniczego	6430 Ziołorośla górskie ( <i>Adenostylion alliariae</i> ) i ziołorośla nadrzeczne ( <i>Convolvuletalia sepium</i> )
Nazwa obszaru	Dąbrowy Krotoszyńskie
Obszary chronione, na których znajduje się stanowisko	<b>Obszary Natura 2000: PLB300007 Dąbrowy Krotoszyńskie, PLH300002 Uroczyska Płyty Krotoszyńskiej</b> , obszar chronionego krajobrazu „Dąbrowy Krotoszyńskie Baszków – Rochy”
Współrzędne w układzie 92	Środek: 409936.539, 438444.371
Wysokość n.p.m.	137 m
Opis siedliska przyrodniczego na stanowisku	Stanowisko znajduje się na południe od miejscowości Koryta. Jest to niewielki płat, rozwijający się fragmentarycznie na skraju łąki.
Zbiorowiska roślinne	<i>Urtico-Canvolvuletum sepium</i>
Powierzchnia płatów siedliska	0,02 ha
Wymiary transektu	-
Obserwator	Wojciech Szewczyk
Data obserwacji	15.07.2014 r.
Data wypełnienia	15.08.2014 r.
Zagrożenia	<b>Istniejące:</b> X brak zagrożeń <b>Potencjalne:</b> J02.03 Regulowanie koryt rzecznych i zmiana przebiegu koryt rzecznych F04 Usuwanie roślin lądowych
Stan ochrony siedliska przyrodniczego na stanowisku	
Zdjęcie fitytosocjologiczne	
Współrzędne geograficzne środka, wys. n.p.m., powierzchnia zdjęcia, zwarcie warstw a, b, c, d, wysokość warstw a, b, c, jednostka fitytosocjologiczna	Współrzędne w układzie 92: 409936.539, 438444.371, wys. n.p.m. 137 m, powierzchnia zdjęcia 25 m <sup>2</sup> , nachylenie <5°, zwarcie w warstwach: a> 5%, b>5%, c- 95%, wys. warstwy c – 10-100 cm, jednostka fitytosocjologiczna: <i>Urtico-Canvolvuletum sepium</i> . Gatunki warstwa a: <i>Alnus glutinosa</i> r, gatunki warstwa

	b: <i>Sambucus nigra</i> r; gatunki warstwy c: <i>Angelica archangelica</i> +, <i>Atriplex hastatum</i> +, <i>Bidens tripartita</i> +, <i>Calystegia sepium</i> 4, <i>Carduus crispus</i> +, <i>Humulus lupulus</i> +, <i>Lythrum salicaria</i> +, <i>Phalaris arundinacea</i> +, <i>Phragmites australis</i> 1, <i>Polygonum persicaria</i> +, <i>Solanum dulcamara</i> +, <i>Sonchus palustris</i> +, <i>Urtica dioica</i> 2.
--	---

Parametry/Wskaźniki	Wartość parametru/wskaźnika	Ocena parametru/wskaźnika
Powierzchnia siedliska	Siedlisko rozwinięte fragmentarycznie	U1
Specyficzna struktura i funkcje		
Gatunki charakterystyczne	5	FV
Gatunki ekspansywne roślin zielnych	<10%	FV
Bogactwo gatunkowe	15	U1
Obce gatunki inwazyjne	Brak	FV
Naturalność koryta rzeczno (brak regulacji)	Ślady dawnej regulacji	U1
Naturalny kompleks siedlisk	W otoczeniu zbiorowiska półnaturalne	U1

<b>Ogólnie struktura i funkcja</b>	U1
<b>Perspektywy ochrony</b>	FV
<b>Ocena ogólna</b>	U1
<b>Cel działań ochronnych</b>	Nie zmniejszanie obecnej powierzchni siedliska na tym stanowisku.
<b>Działania ochronne</b>	Brak konieczności działań z ochrony czynnej. Jeżeli jest to możliwe nie niszczyć płatów siedliska, np. podczas wykonywania robót melioracyjnych.
<b>Monitoring stanu ochrony</b>	-

Karta nr 2

Karta obserwacji siedliska przyrodniczego na stanowisku	
Kod i nazwa	6430 Ziołorośla górskie ( <i>Adenostylion alliariae</i> ) i ziołorośla nadrzeczne

siedliska przyrodniczego	(Convolvuletalia sepium)	
Nazwa obszaru	Dąbrowy Krotoszyńskie	
Obszary chronione, na których znajduje się stanowisko	Obszary Natura 2000: PLB300007 Dąbrowy Krotoszyńskie, PLH300002 Uroczyska Płyty Krotoszyńskiej, obszar chronionego krajobrazu „Dąbrowy Krotoszyńskie Baszków – Rochy”	
Współrzędne w układzie 92	Początek: 409806.960, 439045.212 Środek: 409878.800, 439026.041 Koniec: 409981.345, 439009.396	
Wysokość n.p.m.	P: 137 m, Ś: 133 m, K: 133 m	
Opis siedliska przyrodniczego na stanowisku	Płat ziołorośli nadrzecznych rozwija się na obrzeżach Lutynki. Stanowisko znajduje się na wschód od miejscowości Koryta, częściowo jest zniszczone - rozjechane ciężkim sprzętem i zasypane ziemią, przez budowę stawu rybnego wykopanego wzdłuż ciek (w samym korycie nie widać śladów ingerencji)	
Zbiorowiska roślinne	Urtico-Convolvuletum sepium, Convolvulo sepium-Cuscutetum europaeae	
Powierzchnia płatów siedliska	0,15 ha	
Wymiary transektu	200 m	
Obserwator	Wojciech Szewczyk	
Data obserwacji	15.07.2014 r.	
Data wypełnienia	15.08.2014 r.	
Zagrożenia	Istniejące: F04 Usuwanie roślin lądowych I01 Nierodzące gatunki zaborcze J02 Spowodowane przez człowieka zmiany stosunków wodnych	
Stan ochrony siedliska przyrodniczego na stanowisku		
Zdjęcie fitosocjologiczne I		
Współrzędne geograficzne środka, wys. n.p.m., powierzchnia zdjęcia, zwarcie warstw a, b, c, d, wysokość warstw a, b, c, jednostka fitosocjologiczna	Współrzędne w układzie 92: 409806.960, 439045.212, wys. n.p.m. 137 m, powierzchnia zdjęcia 25 m <sup>2</sup> , nachylenie <5 <sup>0</sup> , zwarcie w warstwach: a:> 5%; c – 95%, wys. warstwy c – 10-100 cm, jednostka fitosocjologiczna: Urtico-Convolvuletum sepium,. Gatunki warstwy a: Alnus glutinosa r; gatunki warstwy c: Angelica archangelica +, Artemisia vulgaris 1, Calystegia sepium 3, Calamagrostis epigejos 1,	

	<i>Cirsium arvense</i> r, <i>Cirsium oleraceum</i> , <i>Cuscuta europaea</i> 2, <i>Echinocystis lobata</i> 3, <i>Equisetum arvense</i> r, <i>Galeopsis pubescens</i> +, <i>Lythrum salicaria</i> +, <i>Phalaris arundinacea</i> 1, <i>Phragmites australis</i> 1, <i>Polygonum persicaria</i> +, <i>Potentilla reptans</i> +, <i>Rumex obtusifolius</i> +, <i>Stachys palustris</i> +, <i>Solanum dulcamara</i> +, <i>Tussilago farfara</i> r, <i>Urtica dioica</i> 2
Zdjęcie fitosocjologiczne II	
Współrzędne geograficzne środka, wys. n.p.m., powierzchnia zdjęcia, zwarcie warstw a, b, c, d, wysokość warstw a, b, c, jednostka fitosocjologiczna	Współrzędne w układzie 92: 409878.800, 439026.041, wys. n.p.m. 133 m, powierzchnia zdjęcia 25 m <sup>2</sup> , nachylenie <5 <sup>0</sup> , zwarcie w warstwach: c – 90%, wys. warstwy c – 10-70 cm, jednostka fitosocjologiczna: <i>Urtico-Convolvuletum sepium</i> . Gatunki warstwa c: <i>Calystegia sepium</i> 2, <i>Calamagrostis epigejos</i> 1, <i>Cirsium arvense</i> r, <i>Cuscuta europaea</i> 1, <i>Echinocystis lobata</i> 1, <i>Lythrum salicaria</i> +, <i>Phalaris arundinacea</i> 1, <i>Phragmites australis</i> 1, <i>Polygonum persicaria</i> +, <i>Potentilla reptans</i> +, <i>Rumex obtusifolius</i> +, <i>Stachys palustris</i> +, <i>Solanum dulcamara</i> +, <i>Typha angustifolia</i> 1, <i>Urtica dioica</i> 4.
Zdjęcie fitosocjologiczne III	
Współrzędne geograficzne środka, wys. n.p.m., powierzchnia zdjęcia, zwarcie warstw a, b, c, d, wysokość warstw a, b, c, jednostka fitosocjologiczna	Współrzędne w układzie 92: 409981.345, 439009.396, wys. n.p.m. 133 m, powierzchnia zdjęcia 25 m <sup>2</sup> , nachylenie <5 <sup>0</sup> , powierzchnia zdjęcia 25 m <sup>2</sup> , nachylenie <5 <sup>0</sup> , zwarcie w warstwach: c – 95%, wys. warstwy c – 10-100 cm, jednostka fitosocjologiczna: <i>Urtico-Convolvuletum sepium</i> . Gatunki warstwa c: <i>Artemisia vulgaris</i> 1, <i>Calystegia sepium</i> 3, <i>Cirsium arvense</i> r, <i>Cirsium oleraceum</i> +, <i>Cuscuta europaea</i> 1, <i>Epilobium hirsutum</i> +, <i>Echinocystis lobata</i> 2, <i>Equisetum arvense</i> r, <i>Lythrum salicaria</i> +, <i>Phalaris arundinacea</i> 1, <i>Phragmites australis</i> 1, <i>Polygonum persicaria</i> +, <i>Potentilla reptans</i> +, <i>Sonchus palustris</i> +, <i>Stachys palustris</i> +, <i>Solanum dulcamara</i> +, <i>Tussilago farfara</i> r, <i>Urtica dioica</i> 3.

Parametry/Wskaźniki	Wartość parametru/wskaźnika	Ocena parametru/wskaźnika
Powierzchnia siedliska	Zmniejszył się na skutek ingerencji człowieka	U1
Specyficzna struktura i funkcje		
Gatunki charakterystyczne	4	FV
Gatunki ekspansywne roślin zielnych	<10%	FV



Bogactwo gatunkowe	Śr. 18	U1
Obce gatunki inwazyjne	>10%	U2
Naturalność koryta rzeczno (brak regulacji)	Ślady dawnej regulacji	U1
Naturalny kompleks siedlisk	Otoczeniu zbiorowiska półnaturalne i synantropijne	U2

<b>Ogólnie struktura i funkcja</b>	U2
<b>Perspektywy ochrony</b>	U1
<b>Ocena ogólna</b>	U2
<b>Cel działań ochronnych</b>	Nie zmniejszanie obecnej powierzchni siedliska na tym stanowisku.
<b>Działania ochronne</b>	Brak konieczności działań z ochrony czynnej. Jeżeli jest to możliwe nie niszczyć płatów siedliska.
<b>Monitoring stanu ochrony</b>	W 5 roku obowiązywania PZO

### Karta nr 3

<b>Karta obserwacji siedliska przyrodniczego na stanowisku</b>	
Kod i nazwa siedliska przyrodniczego	6430 Ziołorośla górskie ( <i>Adenostylion alliariae</i> ) i ziołorośla nadrzeczne ( <i>Convolvuletalia sepium</i> )
Nazwa obszaru	Dąbrowy Krotoszyńskie
Obszary chronione, na których znajduje się stanowisko	<b>Obszary Natura 2000: PLB300007 Dąbrowy Krotoszyńskie, PLH300002 Uroczyska Płyty Krotoszyńskiej</b> , obszar chronionego krajobrazu „Dąbrowy Krotoszyńskie Baszków – Rochy”
Współrzędne w układzie 92	Środek: 410428.344, 436444.450
Wysokość n.p.m.	145 m
Opis siedliska przyrodniczego na stanowisku	Niewielki płat ziołorośli porastający rów biegnący wzdłuż drogi w miejscowości Ligota.
Zbiorowiska roślinne	<i>Urtico-Convolvuletum sepium</i>

Powierzchnia płatów siedliska	0,08 ha
Wymiary transektu	-
Obserwator	Wojciech Szewczyk
Data obserwacji	15.07.2014 r.
Data wypełnienia	15.08.2014 r.
Zagrożenia	<b>Istniejące:</b> I01 Nierodzące gatunki zaborcze <b>Potencjalne:</b> J02.03 Regulowanie koryt rzecznych i zmiana przebiegu koryt rzecznych F04 Usuwanie roślin lądowych
Stan ochrony siedliska przyrodniczego na stanowisku	
Zdjęcie fitosocjologiczne	
Współrzędne geograficzne środka, wys. n.p.m., powierzchnia zdjęcia, zwarcie warstw a, b, c, d, wysokość warstw a, b, c, jednostka fitosocjologiczna	Współrzędne w układzie 92: 410428.344, 436444.450, wys. n.p.m. 145 m, powierzchnia zdjęcia 25 m <sup>2</sup> , nachylenie <5 <sup>0</sup> , powierzchnia zdjęcia 25 m <sup>2</sup> , nachylenie <5 <sup>0</sup> , zwarcie w warstwach: c – 95%, wys. warstwy c – 10-100 cm, jednostka fitosocjologiczna: <i>Urtico-Convolutum sepium</i> . Gatunki warstwy c: <i>Artemisia vulgaris</i> 1, <i>Atriplex hastatum</i> +, <i>Calystegia sepium</i> 2, <i>Cirsium arvense</i> +, <i>Galium aparine</i> +, <i>Echinocystis lobata</i> 3, <i>Equisetum arvense</i> r, <i>Ranunculus repens</i> +, <i>Urtica dioica</i> 3.

Parametry/Wskaźniki	Wartość parametru/wskaźnika	Ocena parametru/wskaźnika
Powierzchnia siedliska	Płat rozwinięty fragmentarycznie	U1
Specyficzna struktura i funkcje		
Gatunki charakterystyczne	3	U1
Gatunki ekspansywne roślin zielnych	Brak	FV
Bogactwo gatunkowe	9	U2
Obce gatunki inwazyjne	>1%	U2
Naturalność koryta rzeczного (brak regulacji)	Ciek uregulowany	U2
Naturalny kompleks siedlisk	W otoczeniu zbiorowiska synantropijne	U2

<b>Ogólnie struktura i funkcja</b>	U2
<b>Perspektywy ochrony</b>	FV
<b>Ocena ogólna</b>	U2
<b>Cel działań ochronnych</b>	Nie zmniejszanie obecnej powierzchni siedliska na tym stanowisku.
<b>Działania ochronne</b>	Brak konieczności działań z ochrony czynnej. Jeżeli jest to możliwe nie niszczyć płatów siedliska, np. podczas wykonywania robót melioracyjnych.
<b>Monitoring stanu ochrony</b>	-

Karta nr 4

<b>Karta obserwacji siedliska przyrodniczego na stanowisku</b>	
Kod i nazwa siedliska przyrodniczego	6430 Ziołorośla górskie ( <i>Adenostylion alliariae</i> ) i ziołorośla nadrzeczne ( <i>Convolvuletalia sepium</i> )
Nazwa obszaru	Dąbrowy Krotoszyńskie
Obszary chronione, na których znajduje się stanowisko	<b>Obszary Natura 2000: PLB300007 Dąbrowy Krotoszyńskie, PLH300002 Uroczyska Płyty Krotoszyńskiej</b> , obszar chronionego krajobrazu „Dąbrowy Krotoszyńskie Baszków – Rochy”
Współrzędne w układzie 92	Początek: 410932.837, 436186.265 Środek: 410917.322, 436272.178 Koniec: 410998.847, 436275.876
Wysokość n.p.m.	P: 139 m, Ś: 140 m, K: 146 m
Opis siedliska przyrodniczego na stanowisku	Płat ziołorośli rozwija się na rzece Lutynce i rowie, który do niej dopływa, w okolicy miejscowości Ligota, w otoczeniu łąk kośnych. Płaty rozwijają się fragmentarycznie i zajmują tylko wybrane partie cieku.
Zbiorowiska roślinne	<i>Urtico-Convolvuletum sepium</i>
Powierzchnia płatów siedliska	0,1 ha
Wymiary transektu	200 m

Obserwator	Wojciech Szewczyk		
Data obserwacji	15.07.2014 r.		
Data wypełnienia	25.09.2014 r.		
Zagrożenia	<b>Istniejące:</b> I.01. Nierodzone gatunki zaborcze <b>Potencjalne:</b> J02.03 Regulowanie koryt rzecznych i zmiana przebiegu koryt rzecznych F04 Usuwanie roślin lądowych		
Stan ochrony siedliska przyrodniczego na stanowisku			
Zdjęcie fitosocjologiczne I			
Współrzędne geograficzne środka, wys. n.p.m., powierzchnia zdjęcia, zwarcie warstw a, b, c, d, wysokość warstw a, b, c, jednostka fitosocjologiczna	Współrzędne w układzie 92: 410932.837, 436186.265, wys. n.p.m. 139 m, powierzchnia zdjęcia 25 m <sup>2</sup> , nachylenie <5 <sup>0</sup> , powierzchnia zdjęcia 25 m <sup>2</sup> , nachylenie <5 <sup>0</sup> , zwarcie w warstwach: b>5%; c – 95%, wys. warstwy c – 10-100 cm, jednostka fitosocjologiczna: <i>Urtico-Convolvuletum sepium</i> . Gatunki warstwa b: <i>Alnus glutinosa</i> +, <i>Sambucus nigra</i> +; gatunki warstwa c: <i>Artemisia vulgaris</i> +, <i>Bidens frondosa</i> +, <i>Cuscuta europaea</i> 1, <i>Calystegia sepium</i> +, <i>Carduus crispus</i> +, <i>Cirsium oleraceum</i> +, <i>Echinocystis lobata</i> 3, <i>Epilobium hirsutum</i> +, <i>Glechoma hederacea</i> +, <i>Lythrum salicaria</i> +, <i>Myosotis arvensis</i> +, <i>Polygonum persicaria</i> , <i>Silene alba</i> +, <i>Urtica dioica</i> 4.		
Zdjęcie fitosocjologiczne II			
Współrzędne geograficzne środka, wys. n.p.m., powierzchnia zdjęcia, zwarcie warstw a, b, c, d, wysokość warstw a, b, c, jednostka fitosocjologiczna	Współrzędne w układzie 92: 410917.322, 436272.178, wys. n.p.m. 140 m, powierzchnia zdjęcia 25 m <sup>2</sup> , nachylenie <5 <sup>0</sup> , powierzchnia zdjęcia 25 m <sup>2</sup> , nachylenie <5 <sup>0</sup> , zwarcie w warstwach: b>5%; c – 95%, wys. warstwy c – 10-100 cm, jednostka fitosocjologiczna: <i>Urtico-Convolvuletum sepium</i> , <i>Convolvulo sepium-Cuscutetum europaeae</i> . Gatunki warstwa b: <i>Alnus glutinosa</i> +; gatunki warstwa c: <i>Artemisia vulgaris</i> +, <i>Bidens frondosa</i> +, <i>Cuscuta europaea</i> 2, <i>Calystegia sepium</i> +, <i>Calamagrostis epigejos</i> 1, <i>Carduus crispus</i> +, <i>Cirsium oleraceum</i> +, <i>Echinocystis lobata</i> 3, <i>Epilobium hirsutum</i> +, <i>Fallopia dumetorum</i> +, <i>Lythrum salicaria</i> +, <i>Polygonum persicaria</i> +, <i>Potentilla anserina</i> +, <i>Urtica dioica</i> 3.		
Zdjęcie fitosocjologiczne III			
Współrzędne geograficzne środka, wys. n.p.m., powierzchnia zdjęcia, zwarcie warstw a, b, c, d, wysokość	Współrzędne w układzie 92: 410998.847, 436275.876, wys. n.p.m. 146m, powierzchnia zdjęcia 25 m <sup>2</sup> , nachylenie <5 <sup>0</sup> , powierzchnia zdjęcia 25 m <sup>2</sup> , nachylenie <5 <sup>0</sup> , zwarcie w warstwach: b>5%, c – 90%,		

warstw a, b, c, jednostka fitosocjologiczna	wys. warstwy c – 10-100 cm, jednostka fitosocjologiczna: <i>Urtico-Convolvuletum sepium</i> . Gatunki warstwy b: <i>Sambucus nigra</i> +; gatunki warstwy c: <i>Artemisia vulgaris</i> +, <i>Cuscuta europaea</i> 1, <i>Calystegia sepium</i> +, <i>Carduus crispus</i> +, <i>Cirsium oleraceum</i> +, <i>Echinocystis lobata</i> 4, <i>Epilobium hirsutum</i> +, <i>Glechoma hederacea</i> +, <i>Lythrum salicaria</i> +, <i>Polygonum persicaria</i> , <i>Silene alba</i> +, <i>Urtica dioica</i> 3, <i>Vicia cracca</i> +.
---	--

Parametry/Wskaźniki	Wartość parametru/wskaźnika	Ocena parametru/wskaźnika
Powierzchnia siedliska	Płat rozwinięty fragmentarycznie	U1
Specyficzna struktura i funkcje		
Gatunki charakterystyczne	4	FV
Gatunki ekspansywne roślin zielnych	brak	FV
Bogactwo gatunkowe	Śr. 15 gat./zdjęcie	U1
Obce gatunki inwazyjne	>50%	U2
Naturalność koryta rzeczno (brak regulacji)	Brak regulacji	FV
Naturalny kompleks siedlisk	W otoczeniu zbiorowiska półnaturalne	U1

<b>Ogólnie struktura i funkcja</b>	U2
<b>Perspektywy ochrony</b>	FV
<b>Ocena ogólna</b>	U1
<b>Cel działań ochronnych</b>	Nie zmniejszanie obecnej powierzchni siedliska na tym stanowisku.
<b>Działania ochronne</b>	Brak konieczności działań z ochrony czynnej. Jeżeli jest to możliwe nie niszczyć płatów siedliska, np. podczas wykonywania robót melioracyjnych.
<b>Monitoring stanu ochrony</b>	W 5 roku obowiązywania PZO

Karta obserwacji siedliska przyrodniczego na stanowisku	
Kod i nazwa siedliska przyrodniczego	6430 Ziołorośla górskie ( <i>Adenostylion alliariae</i> ) i ziołorośla nadrzeczne ( <i>Convolvuletalia sepium</i> )
Nazwa obszaru	Dąbrowy Krotoszyńskie
Obszary chronione, na których znajduje się stanowisko	<b>Obszary Natura 2000: PLB300007 Dąbrowy Krotoszyńskie, PLH300002 Uroczyska Płyty Krotoszyńskiej</b> , obszar chronionego krajobrazu „Dąbrowy Krotoszyńskie Baszków – Rochy”
Współrzędne w układzie 92	Środek: 406528.686, 425958.760
Wysokość n.p.m.	139 m
Opis siedliska przyrodniczego na stanowisku	Płat ziołorośli nadrzecznych rozwinął się w zagłębieniu terenu przy moście na rzece Kuroch, w miejscowości Janków Zaleśny. Płat siedliska częściowo zasypany gruzem i ziemią.
Zbiorowiska roślinne	<i>Urtico-Convolvuletum sepium</i>
Powierzchnia płatów siedliska	0,11 ha
Wymiary transektu	-
Obserwator	Wojciech Szewczyk
Data obserwacji	165.07.2014 r.
Data wypełnienia	25.09.2014 r.
Zagrożenia	<b>Istniejące:</b> F04 Usuwanie roślin lądowych I01 Nierodzone gatunki zaborcze <b>Potencjalne:</b> I02 Problematiczne gatunki rodzime
Stan ochrony siedliska przyrodniczego na stanowisku	
Zdjęcie fitosocjologiczne	
Współrzędne geograficzne środka, wys. n.p.m., powierzchnia zdjęcia, zwarcie warstw a, b, c, d, wysokość warstw a, b, c, jednostka fitosocjologiczna	Współrzędne w układzie 92: 406528.686, 425958.760, wys. n.p.m. 139 m, powierzchnia zdjęcia 25 m <sup>2</sup> , nachylenie <5°, powierzchnia zdjęcia 25 m <sup>2</sup> , nachylenie <5°, zwarcie w warstwach: b>5%, c – 95%, wys. warstwy c – 10-100 cm, jednostka fitosocjologiczna: <i>Urtico-Convolvuletum sepium</i> . Gatunki warstwa b: <i>Sambucus nigra</i> +; gatunki warstwa c: <i>Artemisia vulgaris</i> 1, <i>Arctium lappa</i> +,

	<i>Bidens frondosa</i> +, <i>Calystegia sepium</i> +, <i>Cirsium arvense</i> +, <i>Echinocystis lobata</i> 3, <i>Epilobium parviflorum</i> +, <i>Fallopia dumetorum</i> +, <i>Galium aparine</i> 1, <i>Humulus lupulus</i> 1, <i>Impatiens glandulifera</i> 2, <i>Galeopsis tetrahit</i> 1, <i>Phalaris arundinacea</i> +, <i>Urtica dioica</i> 2.
--	--

Parametry/Wskaźniki	Wartość parametru/wskaźnika	Ocena parametru/wskaźnika
Powierzchnia siedliska	Ulega wyraźnemu zmniejszeniu	U2
Specyficzna struktura i funkcje		
Gatunki charakterystyczne	3	U1
Gatunki ekspansywne roślin zielnych	<10%	FV
Bogactwo gatunkowe	15	U1
Obce gatunki inwazyjne	>90%	U2
Naturalność koryta rzeczno (brak regulacji)	Brak regulacji	FV
Naturalny kompleks siedlisk	W otoczeniu zbiorowiska synantropijne	U2

<b>Ogólnie struktura i funkcja</b>	U2
<b>Perspektywy ochrony</b>	U2
<b>Ocena ogólna</b>	U2
<b>Cel działań ochronnych</b>	-
<b>Działania ochronne</b>	Płat siedliska w tak złym stanie i z tak słabymi perspektywami ochrony, że działania ochronne nie przyniosą odpowiedniego efektu ze względu na zbyt duży koszt w odniesieniu do możliwych do osiągnięcia rezultatów.
<b>Monitoring stanu ochrony</b>	-

Karta nr 6

Karta obserwacji siedliska przyrodniczego na stanowisku	
Kod i nazwa siedliska	6430 Ziołorośla górskie ( <i>Adenostylion alliariae</i> ) i ziołorośla nadrzeczne ( <i>Convolvuletalia sepium</i> )

przyrodniczego	
Nazwa obszaru	Dąbrowy Krotoszyńskie
Obszary chronione, na których znajduje się stanowisko	<b>Obszary Natura 2000: PLB300007 Dąbrowy Krotoszyńskie, PLH300002 Uroczyska Płyty Krotoszyńskiej</b> , obszar chronionego krajobrazu „Dąbrowy Krotoszyńskie Baszków – Rochy”
Współrzędne w układzie 92	Środek: 411877.257, 434515.020
Wysokość n.p.m.	146
Opis siedliska przyrodniczego na stanowisku	Niewielki płat ziołorośli nadrzecznych porastający rów zlokalizowany wzdłuż drogi przebiegającej przez miejscowość Korytnica. Otoczenie siedliska to pola uprawne.
Zbiorowiska roślinne	<i>Urtico-Convolutum sepium</i>
Powierzchnia płatów siedliska	0,1 ha
Wymiary transektu	-
Obserwator	Wojciech Szewczyk
Data obserwacji	16.07.2014 r.
Data wypełnienia	26.09.2014 r.
Zagrożenia	<b>Istniejące:</b> I01. Nierodzone gatunki zaborcze <b>Potencjalne:</b> J02.03 Regulowanie koryt rzecznych i zmiana przebiegu koryt rzecznych F04 Usuwanie roślin lądowych
Stan ochrony siedliska przyrodniczego na stanowisku	
Zdjęcie fitosocjologiczne	
Współrzędne geograficzne środka, wys. n.p.m., powierzchnia zdjęcia, zwarcie warstw a, b, c, d, wysokość warstw a, b, c, jednostka fitosocjologiczna	Współrzędne w układzie 92: 411877.257, 434515.020, wys. n.p.m. 146 m, powierzchnia zdjęcia 25 m <sup>2</sup> , nachylenie <5 <sup>0</sup> , powierzchnia zdjęcia 25 m <sup>2</sup> , nachylenie <5 <sup>0</sup> , zwarcie w warstwach: c – 95%, wys. warstwy c – 10-100 cm, jednostka fitosocjologiczna: <i>Urtico-Convolutum sepium</i> . Gatunki warstwa c: <i>Achillea millefolium</i> 1, <i>Artemisia vulgaris</i> 1, <i>Calystegia sepium</i> 1, <i>Cirsium arvense</i> r, <i>Calamagrostis epigejos</i> +, <i>Dactylis glomerata</i> +, <i>Echinocystis lobata</i> 3, <i>Equisetum arvense</i> +, <i>Glechoma hederacea</i> , <i>Holcus lanatus</i> +, <i>Ranunculus repens</i> +, <i>Silene alba</i> +,



	<i>Tanacetum vulgare</i> +, <i>Taraxacum officinale</i> +, <i>Urtica dioica</i> 3, <i>Vicia cracca</i> +.
--	---

Parametry/Wskaźniki	Wartość parametru/wskaźnika	Ocena parametru/wskaźnika
Powierzchnia siedliska	Płat wykształcony fragmentarycznie	U1
Specyficzna struktura i funkcje		
Gatunki charakterystyczne	2	U1
Gatunki ekspansywne roślin zielnych	brak	FV
Bogactwo gatunkowe	16	U1
Obce gatunki inwazyjne	>10%	U2
Naturalność koryta rzeczno (brak regulacji)	Nie dotyczy	XX
Naturalny kompleks siedlisk	W otoczeniu zbiorowiska synantropijne	U2

<b>Ogólnie struktura i funkcja</b>	U2
<b>Perspektywy ochrony</b>	FV
<b>Ocena ogólna</b>	U2
<b>Cel działań ochronnych</b>	Nie zmniejszanie obecnej powierzchni siedliska na tym stanowisku.
<b>Działania ochronne</b>	Brak konieczności działań z ochrony czynnej. Jeżeli jest to możliwe nie niszczyć płatów siedliska.
<b>Monitoring stanu ochrony</b>	W 5 roku obowiązywania PZO

Karta nr 7

Karta obserwacji siedliska przyrodniczego na stanowisku	
Kod i nazwa siedliska przyrodniczego	6430 Ziołorośla górskie ( <i>Adenostylion alliariae</i> ) i ziołorośla nadrzeczne ( <i>Convolvuletalia sepium</i> )
Nazwa obszaru	Dąbrowy Krotoszyńskie
Obszary chronione, na których	<b>Obszary Natura 2000: PLB300007 Dąbrowy Krotoszyńskie, PLH300002 Uroczyska Płyty Krotoszyńskiej, obszar chronionego krajobrazu „Dąbrowy Krotoszyńskie Baszków – Rochy”</b>

znajduje się stanowisko	
Współrzędne w układzie 92	Środek: 403610.549, 428376.018
Wysokość n.p.m.	140 m
Opis siedliska przyrodniczego na stanowisku	Płat ziołorośli rozwijający się na obrzeżach Rowu Orpiszewskiego. Stanowisko znajduje się na południe od miejscowości Orpiszew. Płat rozwinięty fragmentarycznie, otoczony łąką kośną.
Zbiorowiska roślinne	<i>Urtico-Convolvuletum sepium</i>
Powierzchnia płatów siedliska	0,47 ha
Wymiary transektu	-
Obserwator	Wojciech Szewczyk
Data obserwacji	16.07.2014 r.
Data wypełnienia	26.09.2014 r.
Zagrożenia	<b>Istniejące:</b> I01. Nierodzone gatunki zaborcze <b>Potencjalne:</b> I02 Problematiczne gatunki rodzime J02.03 Regulowanie koryt rzecznych i zmiana przebiegu koryt rzecznych F04 Usuwanie roślin łąkowych
Stan ochrony siedliska przyrodniczego na stanowisku	
Zdjęcie fitosocjologiczne	
Współrzędne geograficzne środka, wys. n.p.m., powierzchnia zdjęcia, zwarcie warstw a, b, c, d, wysokość warstw a, b, c, jednostka fitosocjologiczna	Współrzędne w układzie 92: 403610.549, 428376.018, wys. n.p.m. 140 m, powierzchnia zdjęcia 25 m <sup>2</sup> , nachylenie <5°, powierzchnia zdjęcia 25 m <sup>2</sup> , nachylenie <5°, zwarcie w warstwach: b>5%, c – 90%, wys. warstwy c – 10-100 cm, jednostka fitosocjologiczna: <i>Urtico-Convolvuletum sepium</i> . Warstwa b: <i>Rubus caesius</i> 1; warstwa c: <i>Artemisia vulgaris</i> +, <i>Calystegia sepium</i> 2, <i>Equisetum arvense</i> r, <i>Glechoma hederacea</i> +, <i>Humulus lupulus</i> 2, <i>Fallopia dumetorum</i> +, <i>Echinocystis lobata</i> 3, <i>Impatiens glandulifera</i> 2, <i>Stellaria media</i> +, <i>Atriplex patula</i> +, <i>Cirsium arvense</i> +, <i>Melandrium album</i> r, <i>Urtica dioica</i> 3,

Parametry/Wskaźniki		Ocena
---------------------	--	-------

	Wartość parametru/wskaźnika	parametru/ wskaźnika
Powierzchnia siedliska	Niewielki płat, pofragmentowany	U1
Specyficzna struktura i funkcje		
Gatunki charakterystyczne	3	U1
Gatunki ekspansywne roślin zielnych	brak	FV
Bogactwo gatunkowe	14	U1
Obce gatunki inwazyjne	>30%	U2
Naturalność koryta rzeczno (brak regulacji)	Ślady dawnej regulacji	U1
Naturalny kompleks siedlisk	W otoczeniu zbiorowiska półnaturalne	U1

<b>Ogólnie struktura i funkcja</b>	U2
<b>Perspektywy ochrony</b>	FV
<b>Ocena ogólna</b>	U2
<b>Cel działań ochronnych</b>	Nie zmniejszanie obecnej powierzchni siedliska na tym stanowisku.
<b>Działania ochronne</b>	Brak konieczności działań z ochrony czynnej. Jeżeli jest to możliwe nie niszczyć płatów siedliska, np. podczas wykonywania robót melioracyjnych.
<b>Monitoring stanu ochrony</b>	W 5 roku obowiązywania PZO

Karta nr 8

<b>Karta obserwacji siedliska przyrodniczego na stanowisku</b>	
Kod i nazwa siedliska przyrodniczego	6430 Ziołorośla górskie ( <i>Adenostylion alliariae</i> ) i ziołorośla nadrzeczne ( <i>Convolvuletalia sepium</i> )
Nazwa obszaru	Dąbrowy Krotoszyńskie
Obszary chronione, na których znajduje się stanowisko	<b>Obszary Natura 2000: PLB300007 Dąbrowy Krotoszyńskie, PLH300002 Uroczyska Płyty Krotoszyńskiej</b> , obszar chronionego krajobrazu „Dąbrowy Krotoszyńskie Baszków – Rochy”
Współrzędne	Początek: 403159.592, 425357.507

w układzie 92	Środek: 403155.192, 425229.645 Koniec: 403154.908, 425102.437	
Wysokość n.p.m.	P: 132 m, Ś: 132 m, K: 132m	
Opis siedliska przyrodniczego na stanowisku	Płat ziołorośli nadrzecznych rozwinięty na obrzeżach Rowu Orpiszewskiego. Stanowisko znajduje się w okolicy wsi Świnków. Płat otoczony jest łąką kośną.	
Zbiorowiska roślinne	<i>Urtico-Convulvuletum sepium</i> , <i>Fallopia-Humuletum lupuli</i>	
Powierzchnia płatów siedliska	0,38 ha	
Wymiary transektu	200 m	
Obserwator	Wojciech Szewczyk	
Data obserwacji	10.08.2014 r.	
Data wypełnienia	29.09.2014 r.	
Zagrożenia	<b>Istniejące:</b> I01 Nierodzące gatunki zaborcze J02.03 Regulowanie koryt rzecznych i zmiana przebiegu koryt rzecznych <b>Potencjalne:</b> F04 Usuwanie roślin lądowych	
Stan ochrony siedliska przyrodniczego na stanowisku		
Zdjęcie fitosocjologiczne I		
Współrzędne geograficzne środka, wys. n.p.m., powierzchnia zdjęcia, zwarcie warstw a, b, c, d, wysokość warstw a, b, c, jednostka fitosocjologiczna	Współrzędne w układzie 92: 403159.592, 425357.507, wys. n.p.m. 132 m, powierzchnia zdjęcia 25 m <sup>2</sup> , nachylenie <5 <sup>0</sup> , powierzchnia zdjęcia 25 m <sup>2</sup> , nachylenie <5 <sup>0</sup> , zwarcie w warstwach: c – 90%, wys. warstwy c – 10-100 cm, jednostka fitosocjologiczna: <i>Urtico- Convulvuletum sepium</i> . Warstwa c: <i>Artemisia vulgaris</i> 1, <i>Arctium lappa</i> +, <i>Cuscuta europaea</i> +, <i>Calystegia sepium</i> 2, <i>Chaerophyllum temulum</i> +, <i>Echinocystis lobata</i> 3, <i>Equisetum arvense</i> r, <i>Fallopia dumetorum</i> 1, <i>Glechoma hederacea</i> +, <i>Holcus lanatus</i> +, <i>Humulus lupulus</i> 2, <i>Impatiens parviflora</i> +, <i>Lythrum salicaria</i> r, <i>Melandrium album</i> r, <i>Phalaris arundinacea</i> 1, <i>Phragmites australis</i> 1, <i>Polygonum persicaria</i> +, <i>Silene alba</i> r, <i>Urtica dioica</i> 3.	
Zdjęcie fitosocjologiczne II		
Współrzędne geograficzne środka, wys. n.p.m., powierzchnia zdjęcia, zwarcie warstw a, b, c, d, wysokość	Współrzędne w układzie 92: 403155.192, 425229.645, wys. n.p.m. 132 m, powierzchnia zdjęcia 25 m <sup>2</sup> , nachylenie <5 <sup>0</sup> , powierzchnia zdjęcia 25 m <sup>2</sup> , nachylenie <5 <sup>0</sup> , zwarcie w warstwach: c – 90%, wys. warstwy c –	

warstw a, b, c, jednostka fitosocjologiczna	10-100 cm, jednostka fitosocjologiczna: <i>Urtico-Convolvuletum sepium</i> . Gatunki warstwy b: <i>Alnus glutinosa</i> +, warstwy c: <i>Artemisia vulgaris</i> 1, <i>Arctium lappa</i> +, <i>Cuscuta europaea</i> +, <i>Calystegia sepium</i> 2, <i>Dactylis glomerata</i> +, <i>Echinocystis lobata</i> 3, <i>Equisetum arvense</i> r, <i>Fallopia dumetorum</i> 1, <i>Geranium pratense</i> r, <i>Glechoma hederacea</i> +, <i>Lythrum salicaria</i> r, <i>Melandrium album</i> r, <i>Phalaris arundinacea</i> +, <i>Phragmites australis</i> 1, <i>Polygonum persicaria</i> +, <i>Silene alba</i> r, <i>Urtica dioica</i> 3.	
Zdjęcie fitosocjologiczne III		
Współrzędne geograficzne środka, wys. n.p.m., powierzchnia zdjęcia, zwarcie warstw a, b, c, d, wysokość warstw a, b, c, jednostka fitosocjologiczna	Współrzędne w układzie 92: 403154.908, 425102.437, wys. n.p.m. 132 m, powierzchnia zdjęcia 25 m <sup>2</sup> , nachylenie <5 <sup>0</sup> , powierzchnia zdjęcia 25 m <sup>2</sup> , nachylenie <5 <sup>0</sup> , zwarcie w warstwach: c – 90%, wys. warstwy c – 10-100 cm, jednostka fitosocjologiczna: <i>Fallopio-Humuletum lupuli</i> . Gatunki warstwy c: <i>Artemisia vulgaris</i> 1, <i>Cuscuta europaea</i> +, <i>Calystegia sepium</i> 2, <i>Chaerophyllum temulum</i> +, <i>Echinocystis lobata</i> 2, <i>Equisetum arvense</i> r, <i>Fallopia dumetorum</i> 1, <i>Humulus lupulus</i> 3, <i>Impatiens parviflora</i> +, <i>Lythrum salicaria</i> r, <i>Phalaris arundinacea</i> +, <i>Phragmites australis</i> +, <i>Polygonum persicaria</i> +, <i>Silene alba</i> r, <i>Urtica dioica</i> 3.	
Parametry/Wskaźniki	Wartość parametru/wskaźnika	Ocena parametru/wskaźnika
Powierzchnia siedliska	Nie ulega większym zmianom	FV
Specyficzna struktura i funkcje		
Gatunki charakterystyczne	5	FV
Gatunki ekspansywne roślin zielnych	<10%	U1
Bogactwo gatunkowe	Śr. 16 gat./zdj.	U1
Obce gatunki inwazyjne	>30%	U2
Naturalność koryta rzecznoego (brak regulacji)	Ciek uregulowany	U2
Naturalny kompleks siedlisk	W otoczeniu zbiorowiska półnaturalne	U1

<b>Ogólnie struktura i funkcja</b>	U2
<b>Perspektywy ochrony</b>	FV
<b>Ocena ogólna</b>	U2
<b>Cel działań ochronnych</b>	Nie zmniejszanie obecnej powierzchni siedliska na tym

	stanowisku.
<b>Działania ochronne</b>	Brak konieczności działań z ochrony czynnej. Jeżeli jest to możliwe nie niszczyć płatów siedliska, np. podczas wykonywania robót melioracyjnych.
<b>Monitoring stanu ochrony</b>	W 5 roku obowiązywania PZO

Karta nr 9

<b>Karta obserwacji siedliska przyrodniczego na stanowisku</b>	
Kod i nazwa siedliska przyrodniczego	6430 Ziołorośla górskie ( <i>Adenostylion alliariae</i> ) i ziołorośla nadrzeczne ( <i>Convolvuletalia sepium</i> )
Nazwa obszaru	Dąbrowy Krotoszyńskie
Obszary chronione, na których znajduje się stanowisko	<b>Obszary Natura 2000: PLB300007 Dąbrowy Krotoszyńskie, PLH300002 Uroczyska Płyty Krotoszyńskiej</b> , obszar chronionego krajobrazu „Dąbrowy Krotoszyńskie Baszków – Rochy”
Współrzędne w układzie 92	Początek: 406491.610, 425937.644 Środek: 406480.330, 425835.834 Koniec: 406460.508, 425740.368
Wysokość n.p.m.	P: 132 m, Ś: 136 m, K: 133 m
Opis siedliska przyrodniczego na stanowisku	Płat ziołorośli nadrzecznych rozwinięty wzdłuż rzeki Kuroch w Jankowie Zaleśnym, poniżej mostu. W otoczeniu kośna łąka i zabudowania miejscowości.
Zbiorowiska roślinne	<i>Urtico-Convolvuletum sepium</i>
Powierzchnia płatów siedliska	0, 24 ha
Wymiary transektu	200 m
Obserwator	Wojciech Szewczyk
Data obserwacji	10.08.2014 r.
Data wypełnienia	29.09.2014 r.
Zagrożenia	<b>Istniejące:</b> I01. Nierodzące gatunki zaborcze

<b>Potencjalne:</b> I02 Problematyczne gatunki rodzime J02.03 Regulowanie koryt rzecznych i zmiana przebiegu koryt rzecznych F04 Usuwanie roślin lądowych	
Stan ochrony siedliska przyrodniczego na stanowisku	
Zdjęcie fitosocjologiczne I	
Współrzędne geograficzne środka, wys. n.p.m., powierzchnia zdjęcia, zwarcie warstw a, b, c, d, wysokość warstw a, b, c, jednostka fitosocjologiczna	Współrzędne w układzie 92: 406491.610, 425937.644, wys. n.p.m. 132 m, powierzchnia zdjęcia 25 m <sup>2</sup> , nachylenie <5 <sup>0</sup> , powierzchnia zdjęcia 25 m <sup>2</sup> , nachylenie <5 <sup>0</sup> , zwarcie w warstwach: c – 90%, wys. warstwy c – 10-90 cm, jednostka fitosocjologiczna: <i>Urtico-Convolvuletum sepium</i> . Gatunki warstwa c: <i>Artemisia vulgaris</i> 1, <i>Arctium lappa</i> +, <i>Bidens frondosa</i> +, <i>Calystegia sepium</i> +, <i>Cirsium arvense</i> +, <i>Echinocystis lobata</i> 4, <i>Galium aparine</i> 1, <i>Humulus lupulus</i> 1, <i>Impatiens glandulifera</i> 2, <i>Galeopsis tetrahit</i> 1, <i>Phalaris arundinacea</i> +, <i>Ranunculus repens</i> +, <i>Urtica dioica</i> 2.
Zdjęcie fitosocjologiczne II	
Współrzędne geograficzne środka, wys. n.p.m., powierzchnia zdjęcia, zwarcie warstw a, b, c, d, wysokość warstw a, b, c, jednostka fitosocjologiczna	Współrzędne w układzie 92406480.330, 425835.834, wys. n.p.m. 136 m, powierzchnia zdjęcia 25 m <sup>2</sup> , nachylenie <5 <sup>0</sup> , powierzchnia zdjęcia 25 m <sup>2</sup> , nachylenie <5 <sup>0</sup> , zwarcie w warstwach: c – 90%, wys. warstwy c – 10-90 cm, jednostka fitosocjologiczna: <i>Urtico-Convolvuletum sepium</i> . Gatunki warstwa c: <i>Cuscuta europaea</i> +, <i>Bidens frondosa</i> +, <i>Calystegia sepium</i> 1, <i>Cirsium arvense</i> +, <i>Echinocystis lobata</i> 3, <i>Epilobium parviflorum</i> +, <i>Fallopia dumetorum</i> +, <i>Galium aparine</i> 1, <i>Humulus lupulus</i> 1, <i>Impatiens glandulifera</i> 1, <i>Galeopsis tetrahit</i> 1, <i>Phalaris arundinacea</i> 1, <i>Potentilla anserina</i> +, <i>Urtica dioica</i> 3.
Zdjęcie fitosocjologiczne III	
Współrzędne geograficzne środka, wys. n.p.m., powierzchnia zdjęcia, zwarcie warstw a, b, c, d, wysokość warstw a, b, c, jednostka fitosocjologiczna	Współrzędne w układzie 92: 406460.508, 425740.368, wys. n.p.m. 133 m, powierzchnia zdjęcia 25 m <sup>2</sup> , nachylenie <5 <sup>0</sup> , powierzchnia zdjęcia 25 m <sup>2</sup> , nachylenie <5 <sup>0</sup> , zwarcie w warstwach: c – 95%, wys. warstwy c – 10-90 cm, jednostka fitosocjologiczna: <i>Urtico-Convolvuletum sepium</i> . Gatunki warstwa b: <i>Sambucus nigra</i> +; gatunki warstwa c: <i>Artemisia vulgaris</i> 1, <i>Arctium lappa</i> +, <i>Bidens frondosa</i> +, <i>Calystegia sepium</i> +, <i>Cirsium arvense</i> +, <i>Echinocystis lobata</i> 4, <i>Epilobium parviflorum</i> +, <i>Impatiens glandulifera</i> 2, <i>Galeopsis tetrahit</i> 1, <i>Phalaris arundinacea</i> +, <i>Solanum dulcamara</i> +, <i>Urtica dioica</i> 3.

Parametry/Wskaźniki	Wartość parametru/wskaźnika	Ocena parametru/wskaźnika
Powierzchnia siedliska	Nie ulega większym zmianom	FV
Specyficzna struktura i funkcje		
Gatunki charakterystyczne	5	FV
Gatunki ekspansywne roślin zielnych	<10%	FV
Bogactwo gatunkowe	Śr. 14/zdj.	U1
Obce gatunki inwazyjne	>25%	U2
Naturalność koryta rzecznoego (brak regulacji)	Ślady dawnej regulacji	U1
Naturalny kompleks siedlisk	W otoczeniu zbiorowiska półnaturalne i synantropijne	U1

<b>Ogólnie struktura i funkcja</b>	U2
<b>Perspektywy ochrony</b>	FV
<b>Ocena ogólna</b>	U2
<b>Cel działań ochronnych</b>	Nie zmniejszanie obecnej powierzchni siedliska na tym stanowisku.
<b>Działania ochronne</b>	Brak konieczności działań z ochrony czynnej. Jeżeli jest to możliwe nie niszczyć płatów siedliska, np. podczas wykonywania robót melioracyjnych.
<b>Monitoring stanu ochrony</b>	-

Karta nr 10

<b>Karta obserwacji siedliska przyrodniczego na stanowisku</b>	
Kod i nazwa siedliska przyrodniczego	6430 Ziołorośla górskie ( <i>Adenostylion alliariae</i> ) i ziołorośla nadrzeczne ( <i>Convolvuletalia sepium</i> )
Nazwa obszaru	Dąbrowy Krotoszyńskie
Obszary chronione, na których znajduje się	<b>Obszary Natura 2000: PLB300007 Dąbrowy Krotoszyńskie, PLH300002 Uroczyska Płyty Krotoszyńskiej, obszar chronionego krajobrazu „Dąbrowy Krotoszyńskie Baszków – Rochy”</b>



stanowisko	
Współrzędne w układzie 92	Początek: 406495.365, 425524, 788 Środek: 406529.821, 425417.281 Koniec: 406584.753, 425248.770
Wysokość n.p.m.	P: 135 m, Ś: 130 m, K: 131 m
Opis siedliska przyrodniczego na stanowisku	Płat ziołorośli nadrzecznych rozwinięty na obrzeżach cieku Kuroch, dalej na południe od miejscowości Janków Zalesny. W otoczeniu łąka kośna. Płaty ziołorośli rozmieszczone wzdłuż cieku w sposób fragmentaryczny.
Zbiorowiska roślinne	<i>Urtico-Convolutum sepium</i>
Powierzchnia płatów siedliska	0,24 ha
Wymiary transektu	200 m
Obserwator	Wojciech Szewczyk
Data obserwacji	10.08.2014 r.
Data wypełnienia	29.09.2014 r.
Zagrożenia	<b>Istniejące:</b> I01 Nierodzące gatunki zaborcze I02. Problematiczne gatunki rodzime <b>Potencjalne:</b> J02.03 Regulowanie koryt rzecznych i zmiana przebiegu koryt rzecznych F04 Usuwanie roślin lądowych
Stan ochrony siedliska przyrodniczego na stanowisku	
Zdjęcie fytosocjologiczne I	
Współrzędne geograficzne środka, wys. n.p.m., powierzchnia zdjęcia, zwarcie warstw a, b, c, d, wysokość warstw a, b, c, jednostka fytosocjologiczna	Współrzędne w układzie 92: 406495.365, 425524, 788, wys. n.p.m. 135 m, powierzchnia zdjęcia 25 m <sup>2</sup> , nachylenie <5°, powierzchnia zdjęcia 25 m <sup>2</sup> , nachylenie <5°, zwarcie w warstwach: c – 90%, wys. warstwy c – 10-100 cm, jednostka fytosocjologiczna: <i>Urtico-Convolutum sepium</i> . Warstwa c: <i>Artemisia vulgaris</i> +, <i>Bidens frondosa</i> +, <i>Capsella bursa-pastoris</i> +, <i>Carduus crispus</i> +, <i>Calystegia sepium</i> 1, <i>Cuscuta europaea</i> +, <i>Echinocystis lobata</i> 2, <i>Epilobium hirsutum</i> +, <i>Galium aparine</i> +, <i>Glechoma hederacea</i> +, <i>Galeopsis pubescens</i> +, <i>Geranium pratense</i> +, <i>Lolium perenne</i> +, <i>Lythrum salicaria</i> +, <i>Poa palustris</i> +, <i>Potentilla anserina</i> 1, <i>Taraxacum officinale</i> +, <i>Typha angustifolia</i>

	+ , <i>Phalaris arundinacea</i> 1, <i>Vicia cracca</i> +, <i>Urtica dioica</i> 4.
Zdjęcie fitosocjologiczne II	
Współrzędne geograficzne środka, wys. n.p.m., powierzchnia zdjęcia, zwarcie warstw a, b, c, d, wysokość warstw a, b, c, jednostka fitosocjologiczna	Współrzędne w układzie 92: 406529.821, 425417.281, wys. n.p.m. 130 m, powierzchnia zdjęcia 25 m <sup>2</sup> , nachylenie <5 <sup>0</sup> , powierzchnia zdjęcia 25 m <sup>2</sup> , nachylenie <5 <sup>0</sup> , zwarcie w warstwach: c – 90%, wys. warstwy c – 10-100 cm, jednostka fitosocjologiczna: <i>Urtico-Convolutum sepium</i> . Gatunki warstwa c: <i>Bidens frondosa</i> +, <i>Carduus crispus</i> +, <i>Calystegia sepium</i> 1, <i>Cuscuta europaea</i> +, <i>Echinocystis lobata</i> 3, <i>Filipendula ulmaria</i> +, <i>Galium aparine</i> +, <i>Glechoma hederacea</i> +, <i>Galeopsis pubescens</i> +, <i>Lolium perenne</i> 1, <i>Lythrum salicaria</i> +, <i>Poa palustris</i> +, <i>Polygonum persicaria</i> +, <i>Potentilla anserina</i> +, <i>Taraxacum officinale</i> +, <i>Typha angustifolia</i> +, <i>Phalaris arundinacea</i> 1, <i>Vicia cracca</i> +, <i>Urtica dioica</i> 3.
Zdjęcie fitosocjologiczne III	
Współrzędne geograficzne środka, wys. n.p.m., powierzchnia zdjęcia, zwarcie warstw a, b, c, d, wysokość warstw a, b, c, jednostka fitosocjologiczna	Współrzędne w układzie 92: 406584.753, 425248.770, wys. n.p.m. 131 m, powierzchnia zdjęcia 25 m <sup>2</sup> , nachylenie <5 <sup>0</sup> , powierzchnia zdjęcia 25 m <sup>2</sup> , nachylenie <5 <sup>0</sup> , zwarcie w warstwach: c – 90%, wys. warstwy c – 10-100 cm, jednostka fitosocjologiczna: <i>Urtico-Convolutum sepium</i> Gatunki warstwa c: <i>Artemisia vulgaris</i> +, <i>Bidens frondosa</i> +, <i>Capsella bursa-pastoris</i> +, <i>Carduus crispus</i> +, <i>Calystegia sepium</i> 1, <i>Cirsium oleraceum</i> +, <i>Cuscuta europaea</i> +, <i>Echinocystis lobata</i> 2, <i>Epilobium hirsutum</i> +, <i>Galium aparine</i> +, <i>Glechoma hederacea</i> +, <i>Galeopsis pubescens</i> +, <i>Geranium pratense</i> +, <i>Lolium perenne</i> +, <i>Lythrum salicaria</i> +, <i>Poa palustris</i> +, <i>Polygonum persicaria</i> +, <i>Potentilla anserina</i> 1, <i>Taraxacum officinale</i> +, <i>Typha angustifolia</i> +, <i>Phalaris arundinacea</i> 1, <i>Vicia cracca</i> +, <i>Urtica dioica</i> 3.

Parametry/Wskaźniki	Wartość parametru/wskaźnika	Ocena parametru/wskaźnika
Powierzchnia siedliska	Powierzchnia pofragmentowana	U1
Specyficzna struktura i funkcje		
Gatunki charakterystyczne	4	U1
Gatunki ekspansywne roślin	<10%	U1

zielnych		
Bogactwo gatunkowe	23 gat./zdj.	FV
Obce gatunki inwazyjne	>10%	U2
Naturalność koryta rzecznoego (brak regulacji)	Brak regulacji	FV
Naturalny kompleks siedlisk	Wokół zbiorowiska półnaturalne	U1

<b>Ogólnie struktura i funkcja</b>	U2
<b>Perspektywy ochrony</b>	FV
<b>Ocena ogólna</b>	U2
<b>Cel działań ochronnych</b>	Nie zmniejszanie obecnej powierzchni siedliska na tym stanowisku.
<b>Działania ochronne</b>	Brak konieczności działań z ochrony czynnej. Jeżeli jest to możliwe nie niszczyć płatów siedliska, np. podczas wykonywania robót melioracyjnych.
<b>Monitoring stanu ochrony</b>	W 5 roku obowiązywania PZO

Karta nr 11

<b>Karta obserwacji siedliska przyrodniczego na stanowisku</b>	
Kod i nazwa siedliska przyrodniczego	6430 Ziołorośla górskie ( <i>Adenostylion alliariae</i> ) i ziołorośla nadrzeczne ( <i>Convolvuletalia sepium</i> )
Nazwa obszaru	Dąbrowy Krotoszyńskie
Obszary chronione, na których znajduje się stanowisko	<b>Obszary Natura 2000: PLB300007 Dąbrowy Krotoszyńskie, PLH300002 Uroczyska Płyty Krotoszyńskiej</b> , obszar chronionego krajobrazu „Dąbrowy Krotoszyńskie Baszków – Rochy”
Współrzędne w układzie 92	Środek: 384356.233, 426623.801
Wysokość n.p.m.	102 m
Opis siedliska przyrodniczego na stanowisku	Płaty ziołorośli nadrzecznych rozwinięte obrzeżach Żydowskiego Potoku w okolicy miejscowości Trzaski. W otoczeniu znajdują się łąki i mechowiska.
Zbiorowiska	<i>Urtico-Convolvuletum sepium</i>

roślinne	
Powierzchnia płatów siedliska	0,14 ha
Wymiary transektu	-
Obserwator	Wojciech Szewczyk
Data obserwacji	10.08.2014 r.
Data wypełnienia	29.09.2014 r.
Zagrożenia	<b>Istniejące:</b> X brak zagrożeń <b>Potencjalne:</b> F04 Usuwanie roślin lądowych
Stan ochrony siedliska przyrodniczego na stanowisku	
Zdjęcie fitosocjologiczne	
Współrzędne geograficzne środka, wys. n.p.m., powierzchnia zdjęcia, zwarcie warstw a, b, c, d, wysokość warstw a, b, c, jednostka fitosocjologiczna	Współrzędne w układzie 92: 384356.233, 426623.801, wys. n.p.m. 102 m, powierzchnia zdjęcia 25 m <sup>2</sup> , nachylenie <5 <sup>0</sup> , powierzchnia zdjęcia 25 m <sup>2</sup> , nachylenie <5 <sup>0</sup> , zwarcie w warstwach: c – 90%, wys. warstwy c – 10-100 cm, jednostka fitosocjologiczna: <i>Urtico-Convolvuletum sepium</i> . Gatunki warstwa c: <i>Achillea millefolium</i> +, <i>Anthoxanthum odoratum</i> +, <i>Calamagrostis epigejos</i> +, <i>Calystegia sepium</i> 3, <i>Cirsium arvense</i> +, <i>Dactylis glomerata</i> +, <i>Galeopsis</i> <i>tetrahit</i> +, <i>Polygonum persicaria</i> +, <i>Phalaris</i> <i>arundinacea</i> 1, <i>Potentilla reptans</i> +, <i>Phragmites</i> <i>australis</i> 1, <i>Rumex acetosa</i> 1, <i>Stachys palustris</i> +, <i>Taraxacum officinale</i> +, <i>Urtica dioica</i> 3.

Parametry/Wskaźniki	Wartość parametru/wskaźnika	Ocena parametru/ wskaźnika
Powierzchnia siedliska	Powierzchnia płatu nie ulega większym wahaniom	FV
Specyficzna struktura i funkcje		
Gatunki charakterystyczne	2	U1
Gatunki ekspansywne roślin zielnych	<10%	FV
Bogactwo gatunkowe	15	U1
Obce gatunki inwazyjne	brak	FV

Naturalność koryta rzecznego (brak regulacji)	Brak śladów regulacji	FV
Naturalny kompleks siedlisk	W otoczeniu zbiorowiska półnaturalne	U1

<b>Ogólnie struktura i funkcje</b>	U1
<b>Perspektywy ochrony</b>	FV
<b>Ocena ogólna</b>	U1
<b>Cel działań ochronnych</b>	Nie zmniejszanie obecnej powierzchni siedliska na tym stanowisku.
<b>Działania ochronne</b>	Brak konieczności działań z ochrony czynnej. Jeżeli jest to możliwe nie niszczyć płatów siedliska, np. podczas wykonywania robót melioracyjnych.
<b>Monitoring stanu ochrony</b>	W 5 roku obowiązywania PZO

Karta nr 12

<b>Karta obserwacji siedliska przyrodniczego na stanowisku</b>	
Kod i nazwa siedliska przyrodniczego	6430 Ziołorośla górskie ( <i>Adenostylion alliariae</i> ) i ziołorośla nadrzeczne ( <i>Convolvuletalia sepium</i> )
Nazwa obszaru	Dąbrowy Krotoszyńskie
Obszary chronione, na których znajduje się stanowisko	<b>Obszary Natura 2000: PLB300007 Dąbrowy Krotoszyńskie, PLH300002 Uroczyska Płyty Krotoszyńskiej</b> , obszar chronionego krajobrazu „Dąbrowy Krotoszyńskie Baszków – Rochy”
Współrzędne w układzie 92	Środek: 387996.543, 424647.769
Wysokość n.p.m.	110 m
Opis siedliska przyrodniczego na stanowisku	Płat ziołorośli rozwinięty na obrzeżach rowu w pobliżu miejscowości Konarzew w otoczeniu pól uprawnych. Rozwinięty fragmentarycznie, zarasta trzciną.
Zbiorowiska roślinne	<i>Urtico-Convolvuletum sepium</i>
Powierzchnia płatów	0,06 ha

siedliska	
Wymiary transektu	-
Obserwator	Wojciech Szewczyk
Data obserwacji	10.08.2014 r.
Data wypełnienia	29.09.2014 r.
Zagrożenia	<b>Istniejące:</b> I02. Problematiczne gatunki rodzime <b>Potencjalne:</b> I01 Nierodzące gatunki zaborcze F04 Usuwanie roślin lądowych
Stan ochrony siedliska przyrodniczego na stanowisku	
Zdjęcie fitosocjologiczne	
Współrzędne geograficzne środka, wys. n.p.m., powierzchnia zdjęcia, zwarcie warstw a, b, c, d, wysokość warstw a, b, c, jednostka fitosocjologiczna	Współrzędne w układzie 92: 387996.543, 424647.769, wys. n.p.m. 110 m, powierzchnia zdjęcia 25 m <sup>2</sup> , nachylenie <5 <sup>0</sup> , powierzchnia zdjęcia 25 m <sup>2</sup> , nachylenie <5 <sup>0</sup> , zwarcie w warstwach: b>5%, c – 90%, wys. warstwy c – 10-90 cm, jednostka fitosocjologiczna: <i>Urtico-Convolutum sepium</i> . Gatunki warstwa b: <i>Rubus idaeus</i> 1, c: <i>Artemisia vulgaris</i> 1, <i>Calystegia sepium</i> 3, <i>Cirsium arvense</i> r, <i>Echinocystis lobata</i> 1, <i>Equisetum arvense</i> r, <i>Holcus lanatus</i> +, <i>Lolium perenne</i> 1, <i>Polygonum persicaria</i> +, <i>Vicia cracca</i> +, <i>Potentilla reptans</i> +, <i>Stachys palustris</i> +, <i>Urtica dioica</i> 3.

Parametry/Wskaźniki	Wartość parametru/wskaźnika	Ocena parametru/wskaźnika
Powierzchnia siedliska	Płat siedliska pofragmentowany	U1
Specyficzna struktura i funkcje		
Gatunki charakterystyczne	2	U1
Gatunki ekspansywne roślin zielnych	<10%	FV
Bogactwo gatunkowe	13 gat./zdj.	U1
Obce gatunki inwazyjne	>1%	U2
Naturalność koryta rzeczno (brak regulacji)	Ślady dawnej regulacji	U1
Naturalny kompleks siedlisk	W otoczeniu zbiorowiska synantropijne	U2

<b>Ogólnie struktura i funkcja</b>	U2
<b>Perspektywy ochrony</b>	FV
<b>Ocena ogólna</b>	U2
<b>Cel działań ochronnych</b>	Nie zmniejszanie obecnej powierzchni siedliska na tym stanowisku.
<b>Działania ochronne</b>	Brak konieczności działań z ochrony czynnej. Jeżeli jest to możliwe nie niszczyć płatów siedliska, np. podczas wykonywania robót melioracyjnych.
<b>Monitoring stanu ochrony</b>	-

Karta nr 13

<b>Karta obserwacji siedliska przyrodniczego na stanowisku</b>	
Kod i nazwa siedliska przyrodniczego	6430 Ziołorośla górskie ( <i>Adenostylion alliariae</i> ) i ziołorośla nadrzeczne ( <i>Convolvuletalia sepium</i> )
Nazwa obszaru	Dąbrowy Krotoszyńskie
Obszary chronione, na których znajduje się stanowisko	<b>Obszary Natura 2000: PLB300007 Dąbrowy Krotoszyńskie, PLH300002 Uroczyska Płyty Krotoszyńskiej</b> , obszar chronionego krajobrazu „Dąbrowy Krotoszyńskie Baszków – Rochy”
Współrzędne w układzie 92	Środek: 388076.819, 423333.324
Wysokość n.p.m.	116 m
Opis siedliska przyrodniczego na stanowisku	Niewielki płat ziołorośli nadrzecznych rozwinięty na obrzeżu okresowo suchego rowu znajdującego się w okolicy miejscowości Perzyce. Stanowisko otoczone łąką kośną.
Zbiorowiska roślinne	<i>Fallopia-Humuletum lupuli</i>
Powierzchnia płatów siedliska	0,28 ha
Wymiary transektu	-
Obserwator	Wojciech Szewczyk
Data	10.08.2014 r.

obserwacji	
Data wypełnienia	30.09.2014 r.
Zagrożenia	<b>Istniejące:</b> X brak zagrożeń <b>Potencjalne:</b> I01 Nierodzone gatunki zaborcze I.02. Problematiczne gatunki rodzime F04 Usuwanie roślin lądowych
Stan ochrony siedliska przyrodniczego na stanowisku	
Zdjęcie fitysocjologiczne	
Współrzędne geograficzne środka, wys. n.p.m., powierzchnia zdjęcia, zwarcie warstw a, b, c, d, wysokość warstw a, b, c, jednostka fitysocjologiczna	Współrzędne w układzie 92: 388076.819, 423333.324, wys. n.p.m. 116 m, powierzchnia zdjęcia 25 m <sup>2</sup> , nachylenie <5°, powierzchnia zdjęcia 25 m <sup>2</sup> , nachylenie <5°, zwarcie w warstwach: b>5%, c – 90%, wys. warstwy c – 10-120 cm, jednostka fitysocjologiczna: <i>Fallopia-Humuletum lupuli</i> . Gatunki warstwy b: <i>Sambucus nigra</i> +; gatunki warstwy c: <i>Calystegia sepium</i> 3, <i>Deschampsia caespitosa</i> 1, <i>Epilobium hirsutum</i> +, <i>Fallopia dumetorum</i> +, <i>Humulus lupulus</i> 3, <i>Lythrum salicaria</i> +, <i>Rubus caesius</i> 1, <i>Rumex acetosa</i> +, <i>Tanacetum vulgare</i> +, <i>Urtica dioica</i> 2.

Parametry/Wskaźniki	Wartość parametru/wskaźnika	Ocena parametru/wskaźnika
Powierzchnia siedliska	Płat wykształcony fragmentarycznie	U1
Specyficzna struktura i funkcje		
Gatunki charakterystyczne	4	U1
Gatunki ekspansywne roślin zielnych	<10%	FV
Bogactwo gatunkowe	10 gat./zdj.	U1
Obce gatunki inwazyjne	brak	FV
Naturalność koryta rzeczno (brak regulacji)	-	XX
Naturalny kompleks siedlisk	Wokół zbiorowiska półnaturalne	U1

<b>Ogólnie struktura i funkcja</b>	U1
<b>Perspektywy ochrony</b>	FV
<b>Ocena ogólna</b>	U1



<b>Cel działań ochronnych</b>	Nie zmniejszanie obecnej powierzchni siedliska na tym stanowisku.
<b>Działania ochronne</b>	Brak konieczności działań z ochrony czynnej. Jeżeli jest to możliwe nie niszczyć płatów siedliska, np. podczas wykonywania robót melioracyjnych.
<b>Monitoring stanu ochrony</b>	-

Karta nr 14

<b>Karta obserwacji siedliska przyrodniczego na stanowisku</b>	
Kod i nazwa siedliska przyrodniczego	6430 Ziołorośla górskie ( <i>Adenostylion alliariae</i> ) i ziołorośla nadrzeczne ( <i>Convolvuletalia sepium</i> )
Nazwa obszaru	Dąbrowy Krotoszyńskie
Obszary chronione, na których znajduje się stanowisko	<b>Obszary Natura 2000: PLB300007 Dąbrowy Krotoszyńskie, PLH300002 Uroczyska Płyty Krotoszyńskiej</b> , obszar chronionego krajobrazu „Dąbrowy Krotoszyńskie Baszków – Rochy”
Współrzędne w układzie 92	Środek: 403580.435, 422661.378
Wysokość n.p.m.	124 m
Opis siedliska przyrodniczego na stanowisku	Płat ziołorośli nadrzecznych rozwinięty na obrzeżach Rowu Orpiszewskiego. Stanowisko znajduje się w okolicy wsi Mazury, na południe od drogi Biadki - Daniszyn. Płat rozwinięty fragmentarycznie.
Zbiorowiska roślinne	<i>Urtico-Convolvuletum sepium</i>
Powierzchnia płatów siedliska	0,49 ha
Wymiary transektu	-
Obserwator	Wojciech Szewczyk
Data obserwacji	11.08.2014 r.
Data wypełnienia	30.09.2014 r.
Zagrożenia	<b>Istniejące:</b>

I01 Nierodzone gatunki zaborcze I02 Problematiczne gatunki rodzime <b>Potencjalne:</b> J02.03 Regulowanie koryt rzecznych i zmiana przebiegu koryt rzecznych F04 Usuwanie roślin lądowych	
Stan ochrony siedliska przyrodniczego na stanowisku	
Zdjęcie fitosocjologiczne	
Współrzędne geograficzne środka, wys. n.p.m., powierzchnia zdjęcia, zwarcie warstw a, b, c, d, wysokość warstw a, b, c, jednostka fitosocjologiczna	Współrzędne w układzie 92: 403580.435, 422661.378, wys. n.p.m. 124 m, powierzchnia zdjęcia 25 m <sup>2</sup> , nachylenie <5 <sup>0</sup> , powierzchnia zdjęcia 25 m <sup>2</sup> , nachylenie <5 <sup>0</sup> , zwarcie w warstwach: c – 90%, wys. warstwy c – 10-90 cm, jednostka fitosocjologiczna: <i>Urtico-Convolutum sepium</i> . Gatunki warstwa c: <i>Atriplex hastatum</i> +, <i>Bidens tripartita</i> +, <i>Calystegia sepium</i> 1, <i>Carex acutiformis</i> +, <i>Carduus crispus</i> 1, <i>Cuscuta europaea</i> +, <i>Echinocystis lobata</i> 3, <i>Eupatorium cannabinum</i> 1, <i>Lythrum salicaria</i> +, <i>Phalaris arundinacea</i> 1, <i>Polygonum persicaria</i> +, <i>Solanum dulcamara</i> +, <i>Sonchus palustris</i> +, <i>Stachys palustris</i> +, <i>Urtica dioica</i> 3.

Parametry/Wskaźniki	Wartość parametru/wskaźnika	Ocena parametru/wskaźnika
Powierzchnia siedliska	Płat rozwinięty fragmentarycznie	U1
Specyficzna struktura i funkcje		
Gatunki charakterystyczne	4	U1
Gatunki ekspansywne roślin zielnych	<10%	FV
Bogactwo gatunkowe	15 gat./zdj.	U1
Obce gatunki inwazyjne	>10%	U2
Naturalność koryta rzeczno (brak regulacji)	Ślady dawnej regulacji	U1
Naturalny kompleks siedlisk	Wokół zbiorowiska półnaturalne	U1

<b>Ogólnie struktura i funkcja</b>	U1
<b>Perspektywy ochrony</b>	FV
<b>Ocena ogólna</b>	U1
<b>Cel działań ochronnych</b>	Nie zmniejszanie obecnej powierzchni siedliska na tym stanowisku.

<b>Działania ochronne</b>	Brak konieczności działań z ochrony czynnej. Jeżeli jest to możliwe nie niszczyć płatów siedliska, np. podczas wykonywania robót melioracyjnych.
<b>Monitoring stanu ochrony</b>	W 5 roku obowiązywania PZO

Karta nr 15

<b>Karta obserwacji siedliska przyrodniczego na stanowisku</b>	
Kod i nazwa siedliska przyrodniczego	6430 Ziołorośla górskie ( <i>Adenostylion alliariae</i> ) i ziołorośla nadrzeczne ( <i>Convolvuletalia sepium</i> )
Nazwa obszaru	Dąbrowy Krotoszyńskie
Obszary chronione, na których znajduje się stanowisko	<b>Obszary Natura 2000: PLB300007 Dąbrowy Krotoszyńskie, PLH300002 Uroczyska Płyty Krotoszyńskiej</b> , obszar chronionego krajobrazu „Dąbrowy Krotoszyńskie Baszków – Rochy”
Współrzędne w układzie 92	Środek: 403549.227, 422891.619
Wysokość n.p.m.	123 m
Opis siedliska przyrodniczego na stanowisku	Płat ziołorośli nadrzecznych rozwinięty na obrzeżach Rowu Orpiszewskiego. Stanowisko znajduje się w okolicy wsi Mazury, na północ od drogi Biadki - Daniszyn. Płat rozwinięty fragmentarycznie.
Zbiorowiska roślinne	<i>Urtico-Convolvuletum sepium</i> , <i>Convolvulo sepium-Cuscutetum europaea</i> .
Powierzchnia płatów siedliska	0,28 ha
Wymiary transektu	-
Obserwator	Wojciech Szewczyk
Data obserwacji	11.08.2014 r.
Data wypełnienia	30.09.2014 r.
Zagrożenia	<b>Istniejące:</b> I02 Problematiczne gatunki rodzime <b>Potencjalne:</b>

J02.03 Regulowanie koryt rzecznych i zmiana przebiegu koryt rzecznych F04 Usuwanie roślin lądowych	
Stan ochrony siedliska przyrodniczego na stanowisku	
Zdjęcie fitosocjologiczne	
Współrzędne geograficzne środka, wys. n.p.m., powierzchnia zdjęcia, zwarcie warstw a, b, c, d, wysokość warstw a, b, c, jednostka fitosocjologiczna	Współrzędne w układzie 92: 403549.227, 422891.619, wys. n.p.m. 123 m, powierzchnia zdjęcia 25 m <sup>2</sup> , nachylenie <5°, powierzchnia zdjęcia 25 m <sup>2</sup> , nachylenie <5°, zwarcie w warstwach: c – 90%, wys. warstwy c – 10-70 cm, jednostka fitosocjologiczna: <i>Urtico-Convolvuletum sepium</i> . Gatunki warstwa c: <i>Achillea millefolium</i> +, <i>Atriplex patulum</i> +, <i>Artemisia vulgaris</i> +, <i>Bidens frondosa</i> +, <i>Calystegia sepium</i> 2, <i>Cirsium arvense</i> +, <i>Cirsium oleraceum</i> +, <i>Cuscuta europaea</i> 1, <i>Deschampsia caespitosa</i> 1, <i>Echinocystis lobata</i> 2, <i>Equisetum limosum</i> r, <i>Glechoma hederacea</i> +, <i>Fallopia dumetorum</i> 1, <i>Lythrum salicaria</i> +, <i>Mentha longifolia</i> +, <i>Phalaris arundinacea</i> 1, <i>Poa pratensis</i> 1, <i>Polygonum persicaria</i> +, <i>Rumex acetosa</i> +, <i>Solanum dulcamara</i> +, <i>Typha angustifolia</i> 1, <i>Urtica dioica</i> 3, <i>Valeriana officinalis</i> +.

Parametry/Wskaźniki	Wartość parametru/wskaźnika	Ocena parametru/wskaźnika
Powierzchnia siedliska	Płat rozwinięty fragmentarycznie	U1
Specyficzna struktura i funkcje		
Gatunki charakterystyczne	4	U1
Gatunki ekspansywne roślin zielnych	<10%	FV
Bogactwo gatunkowe	23	FV
Obce gatunki inwazyjne	>25%	U2
Naturalność koryta rzeczного (brak regulacji)	Ślady dawnej regulacji	U1
Naturalny kompleks siedlisk	Wokół zbiorowiska półnaturalne	

<b>Ogólnie struktura i funkcja</b>	U2
<b>Perspektywy ochrony</b>	FV
<b>Ocena ogólna</b>	U2
<b>Cel działań ochronnych</b>	Nie zmniejszanie obecnej powierzchni siedliska na tym stanowisku.

<b>Działania ochronne</b>	Brak konieczności działań z ochrony czynnej. Jeżeli jest to możliwe nie niszczyć płatów siedliska, np. podczas wykonywania robót melioracyjnych.
<b>Monitoring stanu ochrony</b>	-

Karta nr 16

Karta obserwacji siedliska przyrodniczego na stanowisku	
Kod i nazwa siedliska przyrodniczego	7230 Górskie i nizinne torfowiska zasadowe o charakterze młak, turzycowisk i mechowisk
Nazwa obszaru	Dąbrowy Krotoszyńskie
Obszary chronione, na których znajduje się stanowisko	Obszary Natura 2000: PLB300007 Dąbrowy Krotoszyńskie, PLH300002 Uroczyska Płyty Krotoszyńskiej, obszar chronionego krajobrazu „Dąbrowy Krotoszyńskie Baszków – Rochy”
Współrzędne w układzie 92	Środek: 407090.168, 419292.642
Wysokość n.p.m.	133 m
Zagrożenia	<b>Istniejące:</b> J02 Spowodowane przez człowieka zmiany stosunków wodnych <b>Potencjalne:</b> A03.03. Zaniechanie/brak koszenia A02.01 Intensyfikacja rolnictwa F04 Usuwanie roślin lądowych
Opis siedliska przyrodniczego na stanowisku	Niewielki płat zlokalizowany przy drodze Nabyszyce – Wierzbno, w pobliżu rowu. Teren zmeliorowany i osuszony.
Zbiorowiska roślinne	<i>Caricetum paniceo-lepidocarpae</i>
Powierzchnia płatów siedliska	0,18 ha
Wymiary transektu	-
Obserwator	Wojciech Szewczyk
Data obserwacji	19.07.2014 r.

Data wypełnienia	20.09.2014 r.
Stan ochrony siedliska przyrodniczego na stanowisku	
Zdjęcie fitosocjologiczne	
Współrzędne geograficzne środka, wys. n.p.m., powierzchnia zdjęcia, zwarcie warstw a, b, c, d, wysokość warstw a, b, c, jednostka fitosocjologiczna	Współrzędne w układzie 92: 407090.168, 419292.642, wys. n.p.m. 133 m, powierzchnia zdjęcia 25 m <sup>2</sup> , nachylenie <5 <sup>0</sup> , powierzchnia zdjęcia 25 m <sup>2</sup> , nachylenie <5 <sup>0</sup> , zwarcie w warstwach: c – 90%, d>5%, wys. warstwy c – 10-60 cm, jednostka fitosocjologiczna: <i>Caricetum paniceo-lepidocarpae</i> . Gatunki warstwa c: <i>Agrostis canina</i> 2, <i>Alopecurus pratensis</i> +, <i>Calamagrostis canescens</i> +, <i>Carex lepidocarpa</i> 2, <i>Carex panicea</i> 3, <i>Carex paradoxa</i> 1, <i>Cirsium oleraceum</i> +, <i>Galium mollugo</i> +, <i>Juncus effusus</i> 1, <i>Molinia coerulea</i> 1, <i>Polygonum persicaria</i> +, <i>Potentilla anserina</i> 1, <i>Ranunculus repens</i> 1. Gatunki warstwa d: <i>Cratoneuron filicinum</i> 1.

Parametry/Wskaźniki	Charakterystyka	Ocena parametru/ wskaźnika
Powierzchnia siedliska	Niewielka, prawdopodobnie uległa zmniejszeniu	U1
Specyficzna struktura i funkcje		
Procent powierzchni zajęty przez siedlisko na transekcje	Zbyt mały płat do wyznaczenia transektu	XX
Gatunki charakterystyczne	Uproszczony skład gatunkowy	U1
Gatunki dominujące	Brak wyraźnych dominantów	U1
Pokrycie i struktura gatunkowa mchów	<20%, teren przesuszony	U2
Obce gatunki inwazyjne	brak	FV
Gatunki ekspansywne roślin zielnych	Pojedyncze	FV
pH	6,9	U1
Ekspansja krzewów i podrostu drzew	brak	FV
Stopień uwodnienia	Ponad 20 cm poniżej powierzchni	U2
Pozyskanie torfu	brak	FV
Melioracje odwadniające	Istniejące rowy wyraźnie odwadniają teren	U2

Ogólnie struktura i funkcja	U2
-----------------------------	----

<b>Perspektywy ochrony</b>	U1
<b>Ocena ogólna</b>	U2
<b>Cel działań ochronnych</b>	Utrzymanie płatu na obecnej powierzchni
<b>Działania ochronne</b>	Ekstensywne użytkowanie kośne z usunięciem siana poza siedlisko; Poprawa warunków wodnych nie jest możliwa z racji otoczenia przez tereny rolnicze – większe uwodnienie płatu oznaczałoby zalanie gruntów rolnych.
<b>Monitoring stanu ochrony</b>	-

Karta nr 17

<b>Karta obserwacji siedliska przyrodniczego na stanowisku</b>	
Kod i nazwa siedliska przyrodniczego	6430 Ziołorośla górskie ( <i>Adenostylion alliariae</i> ) i ziołorośla nadrzeczne ( <i>Convolvuletalia sepium</i> )
Nazwa obszaru	Dąbrowy Krotoszyńskie
Obszary chronione, na których znajduje się stanowisko	<b>Obszary Natura 2000: PLB300007 Dąbrowy Krotoszyńskie, PLH300002 Uroczyska Płyty Krotoszyńskiej</b> , obszar chronionego krajobrazu „Dąbrowy Krotoszyńskie Baszków – Rochy”
Współrzędne w układzie 92	Środek: 401941.877, 415655.173
Wysokość n.p.m.	117 m
Opis siedliska przyrodniczego na stanowisku	Płat ziołorośli nadrzecznych na rowie dopływającym do cieku Zimna Woda, w obrębie śródleśnej łąki znajdującej się w pobliżu drogi Sulmierzyce – Odolanów. Płat rozwinięty fragmentarycznie.
Zbiorowiska roślinne	<i>Urtico-Convolvuletum sepium</i> .
Powierzchnia płatów siedliska	0,19 ha
Wymiary transektu	-
Obserwator	Wojciech Szewczyk
Data	11.08.2014 r.

obserwacji	
Data wypełnienia	30.09.2014 r.
Zagrożenia	<b>Istniejące:</b> X brak zagrożeń <b>Potencjalne:</b> J.02.03 Regulowanie koryt rzecznych i zmiana przebiegu koryt rzecznych F04 Usuwanie roślin lądowych
Stan ochrony siedliska przyrodniczego na stanowisku	
Zdjęcie fitosocjologiczne	
Współrzędne geograficzne środka, wys. n.p.m., powierzchnia zdjęcia, zwarcie warstw a, b, c, d, wysokość warstw a, b, c, jednostka fitosocjologiczna	Współrzędne w układzie 92: 401941.877, 415655.173, wys. n.p.m. 117 m, powierzchnia zdjęcia 25 m <sup>2</sup> , nachylenie <5 <sup>0</sup> , powierzchnia zdjęcia 25 m <sup>2</sup> , nachylenie <5 <sup>0</sup> , zwarcie w warstwach: c – 90%, wys. warstwy c – 10-70 cm, jednostka fitosocjologiczna: <i>Urtico-Convulvuletum sepium</i> . Gatunki warstwa c: <i>Calystegia sepium</i> 2, <i>Carduus crispus</i> +, <i>Cuscuta europaea</i> 1, <i>Galium aparine</i> +, <i>Lycopus europaeus</i> +, <i>Lythrum salicaria</i> +, <i>Phragmites australis</i> 1, <i>Polygonum persicaria</i> +, <i>Potentilla anserina</i> +, <i>Silene alba</i> +, <i>Solanum dulcamara</i> +, <i>Vicia cracca</i> +, <i>Urtica dioica</i> 4.

Parametry/Wskaźniki	Wartość parametru/wskaźnika	Ocena parametru/wskaźnika
Powierzchnia siedliska	Płat rozwinięty fragmentarycznie	U1
Specyficzna struktura i funkcje		
Gatunki charakterystyczne	5	FV
Gatunki ekspansywne roślin zielnych	<10%	FV
Bogactwo gatunkowe	14 gat./zdj.	U1
Obce gatunki inwazyjne	brak	FV
Naturalność koryta rzeczno (brak regulacji)	Ślady dawnej regulacji	U1
Naturalny kompleks siedlisk	Wokół zbiorowiska półnaturalne	U1

Ogólnie struktura i funkcja	U1
Perspektywy ochrony	FV



<b>Ocena ogólna</b>	U1
<b>Cel działań ochronnych</b>	Nie zmniejszanie obecnej powierzchni siedliska na tym stanowisku.
<b>Działania ochronne</b>	Brak konieczności działań z ochrony czynnej. Jeżeli jest to możliwe nie niszczyć płatów siedliska, np. podczas wykonywania robót melioracyjnych.
<b>Monitoring stanu ochrony</b>	W 5 roku obowiązywania PZO

Karta z 18

<b>Karta obserwacji siedliska przyrodniczego na stanowisku</b>	
Kod i nazwa siedliska przyrodniczego	6430 Ziołorośla górskie ( <i>Adenostylion alliariae</i> ) i ziołorośla nadrzeczne ( <i>Convolvuletalia sepium</i> )
Nazwa obszaru	Dąbrowy Krotoszyńskie
Obszary chronione, na których znajduje się stanowisko	<b>Obszary Natura 2000: PLB300007 Dąbrowy Krotoszyńskie, PLH300002 Uroczyska Płyty Krotoszyńskiej</b> , obszar chronionego krajobrazu „Dąbrowy Krotoszyńskie Baszków – Rochy”
Współrzędne w układzie 92	Środek: 410145.861, 439190.377
Wysokość n.p.m.	138 m
Opis siedliska przyrodniczego na stanowisku	Płat ziołorośli rozwinięty na obrzeżu Lutynki, na północ od zabudowań miejscowości Koryta tuż przy wykopanym stawie rybnym. Płat rozwinięty fragmentarycznie, zajmują tylko wybrane partie cieku, prawdopodobnie w części zniszczony przy budowie stawu.
Zbiorowiska roślinne	<i>Soncho palustris</i> - <i>Archangelicetum litoralis</i> , <i>Urtico-Convolvuletum sepium</i> .
Powierzchnia płatów siedliska	0,05 ha
Wymiary transektu	-
Obserwator	Wojciech Szewczyk
Data obserwacji	12.08.2014 r.

Data wypełnienia	30.09.2014 r.
Zagrożenia	<b>Istniejące:</b> I01 Nierodzone gatunki zaborcze J02 Spowodowane przez człowieka zmiany stosunków wodnych F04 Usuwanie roślin lądowych <b>Potencjalne:</b> I02 Problematiczne gatunki rodzime
Stan ochrony siedliska przyrodniczego na stanowisku	
Zdjęcie fitosocjologiczne	
Współrzędne geograficzne środka, wys. n.p.m., powierzchnia zdjęcia, zwarcie warstw a, b, c, d, wysokość warstw a, b, c, jednostka fitosocjologiczna	Współrzędne w układzie 92: 410145.861, 439190.377, wys. n.p.m. 118 m, powierzchnia zdjęcia 25 m <sup>2</sup> , nachylenie <5°, powierzchnia zdjęcia 25 m <sup>2</sup> , nachylenie <5°, zwarcie w warstwach: c – 90%, wys. warstwy c – 10-70 cm, jednostka fitosocjologiczna: <i>Urtico-Convolutum sepium</i> . Gatunki warstwa c: <i>Angelica archangelica</i> 1, <i>Bidens frondosa</i> +, <i>Calystegia sepium</i> 3, <i>Cirsium arvense</i> r, <i>Humulus lupulus</i> 1, <i>Cuscuta europaea</i> 2, <i>Echinocystis lobata</i> 2, <i>Galeopsis pubescens</i> +, <i>Lythrum salicaria</i> +, <i>Phalaris arundinacea</i> 1, <i>Phragmites australis</i> 1, <i>Polygonum persicaria</i> +, <i>Rumex obtusifolius</i> +, <i>Stachys palustris</i> +, <i>Sonchus palustris</i> +, <i>Solanum dulcamara</i> +, <i>Urtica dioica</i> 3.

Parametry/Wskaźniki	Wartość parametru/wskaźnika	Ocena parametru/wskaźnika
Powierzchnia siedliska	Powierzchnia częściowo zniszczona/zasypana na skutek działań związanych z budową stawu	U2
Specyficzna struktura i funkcje		
Gatunki charakterystyczne	6	FV
Gatunki ekspansywne roślin zielnych	<10%	FV
Bogactwo gatunkowe	18 gat./zdj.	U1
Obce gatunki inwazyjne	>25%	U2
Naturalność koryta rzecznego (brak regulacji)	Ślady dawnej ingerencji	U1
Naturalny kompleks siedlisk	Wokół zbiorowiska półnaturalne i synantropijne	U2

<b>Ogólnie struktura i funkcja</b>	U2
<b>Perspektywy ochrony</b>	U2
<b>Ocena ogólna</b>	U2
<b>Cel działań ochronnych</b>	Nie zmniejszanie obecnej powierzchni siedliska na tym stanowisku.
<b>Działania ochronne</b>	Brak konieczności działań z ochrony czynnej. Jeżeli jest to możliwe nie niszczyć płatów siedliska.
<b>Monitoring stanu ochrony</b>	-

Karta z 19

Karta obserwacji siedliska przyrodniczego na stanowisku	
Kod i nazwa siedliska przyrodniczego	7230 Górskie i nizinne torfowiska zasadowe o charakterze młak turzycowisk i mechowisk
Nazwa obszaru	Dąbrowy Krotoszyńskie
Obszary chronione, na których znajduje się stanowisko	Obszary Natura 2000: PLB300007 Dąbrowy Krotoszyńskie, PLH300002 Uroczyska Płyty Krotoszyńskiej, obszar chronionego krajobrazu „Dąbrowy Krotoszyńskie Baszków – Rochy”
Współrzędne w układzie 92	Początek: 410108.948, 438901.351 Środek: 410101.638, 438851.438 Koniec: 410092.874, 438796.286
Wysokość n.p.m.	P: 139 m, Ś: 140 m, K: 140 m
Opis siedliska przyrodniczego na stanowisku	Niewielkie płaty turzycowisk w większym kompleksie łąk wilgotnych i świeżych, teren zmeliorowany, warstwa mszysta słabo wykształcona.
Zagrożenia	<b>Istniejące:</b> J02 Spowodowane przez człowieka zmiany stosunków wodnych <b>Potencjalne:</b> A03.03. Zaniechanie/brak koszenia A02.01 Intensyfikacja rolnictwa F04 Usuwanie roślin łąkowych
Zbiorowiska roślinne	<i>Caricetum paniceo-lepidocarpae</i>
Powierzchnia	0,33 ha

płatów siedliska	
Wymiary transektu	200 m
Obserwator	Wojciech Szewczyk
Data obserwacji	19. 07.2014 r.
Data wypełnienia	20.09.2014 r.
Stan ochrony siedliska przyrodniczego na stanowisku	
Zdjęcie fitosocjologiczne I	
Współrzędne geograficzne środka, wys. n.p.m., powierzchnia zdjęcia, zwarcie warstw a, b, c, d, wysokość warstw a, b, c, jednostka fitosocjologiczna	Współrzędne w układzie 92: 410108.948, 438901.351, wys. n.p.m. 139 m, powierzchnia zdjęcia 25 m <sup>2</sup> , nachylenie <5 <sup>0</sup> , zwarcie w warstwach: c – 95%, d - 20%, wys. warstwy c – 10-60 cm, jednostka fitosocjologiczna: <i>Caricetum paniceo-lepidocarpae</i> Gatunki warstwa c: <i>Achillea millefolium</i> +, <i>Arrhenatherum elatius</i> 1, <i>Calamagrostis canescens</i> +, <i>Crepis paludosa</i> +, <i>Carex lepidocarpa</i> 3, <i>Carex panicea</i> 2, <i>Dactylis glomerata</i> 1, <i>Juncus effusus</i> +, <i>Lysimachia vulgaris</i> r, <i>Molinia coerulea</i> 1, <i>Polygonum persicaria</i> , <i>Potentilla anserina</i> 1. Gatunki warstwa d: <i>Cratoneuron filicinum</i> 1, <i>Calliergonella cuspidata</i> 2.
Zdjęcie fitosocjologiczne II	
Współrzędne geograficzne środka, wys. n.p.m., powierzchnia zdjęcia, zwarcie warstw a, b, c, d, Wysokość warstw a, b, c, Jednostka fitosocjologiczna	Współrzędne w układzie 92: 410101.638, 438851.438, wys. n.p.m. 140 m, powierzchnia zdjęcia 25 m <sup>2</sup> , nachylenie <5 <sup>0</sup> zwarcie w warstwach: c – 95%, d - 20%, wys. warstwy c – 10-60 cm, jednostka fitosocjologiczna: <i>Caricetum paniceo-lepidocarpae</i> . Gatunki warstwa c: <i>Agrostis canina</i> 2, <i>Alopecurus pratensis</i> 1, <i>Arrhenatherum elatius</i> +, <i>Carex lepidocarpa</i> 3, <i>Carex panicea</i> 2, <i>Juncus effusus</i> 1, <i>Lysimachia vulgaris</i> r, <i>Molinia coerulea</i> 1. Gatunki warstwa d: <i>Cratoneuron filicinum</i> 1, <i>Calliergonella cuspidata</i> 2.
Zdjęcie fitosocjologiczne III	
Współrzędne geograficzne środka, wys. n.p.m., Powierzchnia zdjęcia, nachylenie, ekspozycja, Zwarcie warstw a, b, c, d, Wysokość warstw a, b, c, Jednostka fitosocjologiczna	Współrzędne w układzie 92: 410092.874, 438796.286, wys. n.p.m. 140 m, powierzchnia zdjęcia 25 m <sup>2</sup> , nachylenie <5 <sup>0</sup> , zwarcie w warstwach: c – 90%, d - 30%, wys. warstwy c – 10-50 cm, jednostka fitosocjologiczna: <i>Caricetum paniceo-lepidocarpae</i> Gatunki warstwa c: <i>Achillea millefolium</i> +, <i>Agrostis canina</i> 2, <i>Calamagrostis canescens</i> 1, <i>Carex lepidocarpa</i> 3, <i>Cirsium oleraceum</i> +, <i>Holcus lanatus</i> 1, <i>Juncus articulatus</i> 1, <i>Juncus effusus</i> +, <i>Lysimachia vulgaris</i> r, <i>Molinia coerulea</i> +, <i>Ranunculus repens</i> +,

	<i>Sanguisorba officinalis</i> +, <i>Urtica dioica</i> +. Gatunki warstwa d: <i>Cratoneuron filicinum</i> +, <i>Calliergonella cuspidata</i> 3.
--	---

Parametry/Wskaźniki	Charakterystyka	Ocena parametru/ wskaźnika
Powierzchnia siedliska	Nie ulega większym zmianom	FV
Specyficzna struktura i funkcje		
Procent powierzchni zajęty przez siedlisko na transekcie	Zbyt mały płat do wyznaczenia transektu	XX
Gatunki charakterystyczne	Uproszczony skład gatunkowy	U1
Gatunki dominujące	Brak wyraźnych dominantów	U1
Pokrycie i struktura gatunkowa mchów	<20%, teren przesuszony	U2
Obce gatunki inwazyjne	brak	FV
Gatunki ekspansywne roślin zielnych	Pojedyncze	FV
pH	6,8	U1
Ekspansja krzewów i podrostu drzew	brak	FV
Stopień uwodnienia	Ponad 20 cm poniżej powierzchni	U2
Pozyskanie torfu	brak	FV
Melioracje odwadniające	Istniejące rowy wyraźnie odwadniają teren	U2

<b>Ogólnie struktura i funkcja</b>	U2
<b>Perspektywy ochrony</b>	FV
<b>Ocena ogólna</b>	U2
<b>Cel działań ochronnych</b>	Nie zmniejszanie obecnej powierzchni siedliska na tym stanowisku.
<b>Działania ochronne</b>	Ekstensywne użytkowanie kośne z usunięciem siana poza siedlisko. Wskazana byłaby też poprawa warunków wodnych – teren jest dość mocno zmeliorowany, jednak zatrzymanie wody i umożliwienie podtopień nie wydaje się tu możliwe z racji otoczenia przez tereny rolnicze i użytkowane łąki – większe uwodnienie płatu mogłoby oznaczać zalanie gruntów rolnych.
<b>Monitoring stanu ochrony</b>	W 5 roku obowiązywania PZO

Karta obserwacji siedliska przyrodniczego na stanowisku	
Kod i nazwa siedliska przyrodniczego	7230 Górskie i nizinne torfowiska zasadowe o charakterze młak turzycowisk i mechowisk
Nazwa obszaru	Dąbrowy Krotoszyńskie
Obszary chronione, na których znajduje się stanowisko	Obszary Natura 2000: PLB300007 Dąbrowy Krotoszyńskie, PLH300002 Uroczyska Płyty Krotoszyńskiej
Współrzędne w układzie 92	Początek: 386135.587, 425489.491 Środek: 386207.526, 425424.127 Koniec: 386291.039, 425358.725
Wysokość n.p.m.	P: 109 m, Ś: 108 m, K: 107 m
Opis siedliska przyrodniczego na stanowisku	Duży płat turzycowiska w kontakcie z łąkami wilgotnymi i lasem, poprzecinany rowami, częściowo drożnymi, a w części zarośniętymi (głównie trzciną i pokrzywą). Najciekawsze mechowisko wśród zbadanych w obszarze.
Zagrożenia	<b>Istniejące:</b> J02 Spowodowane przez człowieka zmiany stosunków wodnych <b>Potencjalne:</b> A03.03. Zaniechanie/brak koszenia A02.01 Intensyfikacja rolnictwa F04 Usuwanie roślin lądowych
Zbiorowiska roślinne	<i>Caricetum paniceo-lepidocarpae</i> , <i>Caricetum davallianae</i>
Powierzchnia płatów siedliska	9,87 ha
Wymiary transektu	200 m
Obserwator	Wojciech Szewczyk
Data obserwacji	01.08.2014 r.
Data wypełnienia	23.08.2014 r.
Stan ochrony siedliska przyrodniczego na stanowisku	

Zdjęcie fitosocjologiczne I	
Współrzędne geograficzne środka, wys. n.p.m., powierzchnia zdjęcia, zwarcie warstw a, b, c, d, wysokość warstw a, b, c, jednostka fitosocjologiczna	Współrzędne w układzie 92: 386135.587, 425489.491, wys. n.p.m. 109 m, powierzchnia zdjęcia 25 m <sup>2</sup> , nachylenie <50, zwarcie w warstwach: c – 95%, d – 40%, wys. warstwy c – 10-60 cm, jednostka fitosocjologiczna: <i>Caricetum paniceo-lepidocarpae</i> . Gatunki warstwa c: <i>Caltha palustris</i> +, <i>Carex davalliana</i> +, <i>Carex panicea</i> 1, <i>Carex lepidocarpa</i> 3, <i>Cirsium oleraceum</i> +, <i>Equisetum fluviatile</i> +, <i>Festuca rubra</i> +, <i>Galium mollugo</i> +, <i>Juncus articulatus</i> 1, <i>Juncus effusus</i> +, <i>Lychnis flos-cuculi</i> +, <i>Lythrum salicaria</i> +, <i>Molinia coerulea</i> 1, <i>Phragmites australis</i> +, <i>Polygonum persicaria</i> , <i>Potentilla anserina</i> 1, <i>Ranunculus repens</i> +. Gatunki warstwa d: <i>Cratoneuron filicinum</i> 1, <i>Calliergonella cuspidata</i> 3.
Zdjęcie fitosocjologiczne II	
Współrzędne geograficzne środka, wys. n.p.m., powierzchnia zdjęcia, zwarcie warstw a, b, c, d, Wysokość warstw a, b, c, Jednostka fitosocjologiczna	Współrzędne w układzie 92: 386207.526, 425424.127, wys. n.p.m. 108 m, powierzchnia zdjęcia 25 m <sup>2</sup> , nachylenie <5 <sup>0</sup> , zwarcie w warstwach: c – 95%, d – 50%, wys. warstwy c – 10-50 cm, jednostka fitosocjologiczna: <i>Caricetum paniceo-lepidocarpae</i> . Gatunki warstwa c: <i>Anthoxanthum odoratum</i> +, <i>Caltha palustris</i> +, <i>Carex davalliana</i> +, <i>Carex panicea</i> 3, <i>Carex lepidocarpa</i> 2, <i>Cirsium rivulare</i> +, <i>Holcus lanatus</i> +, <i>Hydrocotyle vulgaris</i> 1, <i>Juncus articulatus</i> 2, <i>Juncus effusus</i> 1, <i>Polygonum persicaria</i> +, <i>Ranunculus acris</i> +. Gatunki warstwa d: <i>Cratoneuron filicinum</i> 1, <i>Calliergonella cuspidata</i> +.
Zdjęcie fitosocjologiczne III	
Współrzędne geograficzne środka, wys. n.p.m., Powierzchnia zdjęcia, nachylenie, ekspozycja, Zwarcie warstw a, b, c, d, Wysokość warstw a, b, c, Jednostka fitosocjologiczna	Współrzędne w układzie 92: 386291.039, 425358.725, wys. n.p.m. 107 m, powierzchnia zdjęcia 25 m <sup>2</sup> , nachylenie <5 <sup>0</sup> , zwarcie w warstwach: c – 90%, d – 30%, wys. warstwy c – 10-50 cm, jednostka fitosocjologiczna: <i>Caricetum davallianae</i> . Gatunki warstwa c: <i>Achillea millefolium</i> +, <i>Agrostis canina</i> 2, <i>Caltha palustris</i> +, <i>Carex davalliana</i> 3, <i>Carex panicea</i> 2, <i>Carex panicea</i> 1, <i>Cirsium oleraceum</i> +, <i>Equisetum fluviatile</i> +, <i>Juncus articulatus</i> 1, <i>Juncus effusus</i> +, <i>Lysimachia vulgaris</i> r, <i>Molinia coerulea</i> 1, <i>Phragmites australis</i> +, <i>Polygonum persicaria</i> , <i>Plantago lanceolata</i> 1, <i>Potentilla anserina</i> 1, <i>Ranunculus repens</i> +. Gatunki warstwa d: <i>Cratoneuron filicinum</i> 1, <i>Calliergonella cuspidate</i> 2, <i>Drepanocladus aduncus</i> 1.

Parametry/Wskaźniki	Charakterystyka	Ocena
---------------------	-----------------	-------

		parametru/ wskaźnika
Powierzchnia siedliska	Duży płat siedliska, nie ulega większym zmianom.	FV
Specyficzna struktura i funkcje		
Procent powierzchni zajęty przez siedlisko na transekcie	ok. 90%	FV
Gatunki charakterystyczne	1-3 gatunki charakterystyczne	U1
Gatunki dominujące	Brak wyraźnych dominantów	U1
Pokrycie i struktura gatunkowa mchów	<20%	U2
Obce gatunki inwazyjne	brak	FV
Gatunki ekspansywne roślin zielnych	Pojedyncze	FV
pH	7,1	FV
Ekspansja krzewów i podrostu drzew	brak	FV
Stopień uwodnienia	Ponad 20 cm poniżej powierzchni	U2
Pozyskanie torfu	brak	FV
Melioracje odwadniające	Istniejące rowy wyraźnie odwadniają teren, część zarośnięta	U1

<b>Ogólnie struktura i funkcja</b>	U2
<b>Perspektywy ochrony</b>	U1
<b>Ocena ogólna</b>	U2
<b>Cel działań ochronnych</b>	Poprawa stanu ochrony
<b>Działania ochronne</b>	W przypadku tego płatu wykonać działania zmierzające do podniesienia poziomu wody na siedlisku, poprzez budowę zastawki na rowie biegnącym w południowej części płatu lub częściowe zasypianie materiałem naturalnym tego rowu, po uprzedniej ekspertyzie hydrologicznej precyzującej lokalizację zastawki.
<b>Monitoring stanu ochrony</b>	W 5 roku obowiązywania PZO



Karta obserwacji siedliska przyrodniczego na stanowisku	
Kod i nazwa siedliska przyrodniczego	7230 Górskie i nizinne torfowiska zasadowe o charakterze młak turzycowisk i mechowisk
Nazwa obszaru	Dąbrowy Krotoszyńskie
Obszary chronione, na których znajduje się stanowisko	Obszary Natura 2000: PLB300007 Dąbrowy Krotoszyńskie, PLH300002 Uroczyska Płyty Krotoszyńskiej, obszar chronionego krajobrazu „Dąbrowy Krotoszyńskie Baszków – Rochy”
Współrzędne w układzie 92	Środek: 384905.038, 426245.951
Wysokość n.p.m.	102 m
Opis siedliska przyrodniczego na stanowisku	Niewielki płat siedliska w kompleksie łąk świeżych, pomiędzy polem uprawnym i lasem, teren zmeliorowany, warstwa mszysta słabo wykształcona.
Zagrożenia	<b>Istniejące:</b> J02 Spowodowane przez człowieka zmiany stosunków wodnych <b>Potencjalne:</b> A03.03. Zaniechanie/brak koszenia A02.01 Intensyfikacja rolnictwa F04 Usuwanie roślin lądowych
Zbiorowiska roślinne	<i>Carici canescentis-Agrostietum caninae</i>
Powierzchnia płatów siedliska	0,35 ha
Wymiary transektu	-
Obserwator	Wojciech Szewczyk
Data obserwacji	02.08.2014 r.
Data wypełnienia	21.08.2014 r.
Stan ochrony siedliska przyrodniczego na stanowisku	
Zdjęcie fitosocjologiczne	
Współrzędne geograficzne środka, wys. n.p.m., powierzchnia zdjęcia, zwarcie warstw a, b, c, d, wysokość warstw a, b, c, jednostka fitosocjologiczna	Współrzędne w układzie 92: 384905.038, 426245.951, wys. n.p.m. 102 m, powierzchnia zdjęcia 25 m <sup>2</sup> , nachylenie <5 <sup>0</sup> , zwarcie w warstwach: c – 90%, d - 10%, wys. warstwy c – 10-50 cm, jednostka fitosocjologiczna: <i>Carici canescentis-Agrostietum caninae</i> . Gatunki warstwa c:, <i>Achillea millefolium</i> +, <i>Agrostis canina</i> 2, <i>Alopecurus pratensis</i> 1,

	<i>Anthoxanthum odoratum</i> +, <i>Dactylis glomerata</i> +, <i>Carex lepidocarpa</i> 2, <i>Carex canescens</i> 1, <i>Geranium pratense</i> r, <i>Holcus lanatus</i> 1, <i>Lolium perenne</i> +, <i>Plantago lanceolata</i> 1, <i>Poa pratensis</i> 1, <i>Potentilla anserina</i> +, <i>Ranunculus acris</i> +, <i>Rumex acetosa</i> 1, <i>Taraxacum officinale</i> 1; <i>Trifolium repens</i> 1; warstwa d: <i>Brachythecium albicans</i> +, <i>Brachythecium rutabulum</i> +, <i>Cratoneuron filicinum</i> +, <i>Calliergonella cuspidate</i> 1.
--	--

Parametry/Wskaźniki	Charakterystyka	Ocena parametru/ wskaźnika
Powierzchnia siedliska	Niewielki fitocenozy w kompleksie łąk	U1
Specyficzna struktura i funkcje		
Procent powierzchni zajęty przez siedlisko na transekcje	Zbyt mały płat do wyznaczenia transektu	XX
Gatunki charakterystyczne	1-2	U2
Gatunki dominujące	Brak wyraźnych dominantów	U1
Pokrycie i struktura gatunkowa mchów	<20%, teren przesuszony	U2
Obce gatunki inwazyjne	brak	FV
Gatunki ekspansywne roślin zielnych	brak	FV
pH	7,1	FV
Ekspansja krzewów i podrostu drzew	brak	FV
Stopień uwodnienia	Ponad 20 cm poniżej powierzchni	U2
Pozyskanie torfu	brak	FV
Melioracje odwadniające	Istniejący rów wyraźnie odwadnia teren	U2

<b>Ogólnie struktura i funkcja</b>	U2
<b>Perspektywy ochrony</b>	U1 (istnieje ryzyko przekształcenia na pole uprawne)
<b>Ocena ogólna</b>	U2
<b>Cel działań ochronnych</b>	Utrzymanie istniejącej powierzchni siedliska
<b>Działania ochronne</b>	Ekstensywne użytkowanie kośne z usunięciem materiału poza siedlisko. Poprawa warunków wodnych nie jest możliwa z racji otoczenia przez tereny rolnicze – większe uwodnienie płatu

	oznaczałoby zalanie gruntów rolnych.
<b>Monitoring stanu ochrony</b>	-

Karta z 22

Karta obserwacji siedliska przyrodniczego na stanowisku	
Kod i nazwa siedliska przyrodniczego	7230 Górskie i nizinne torfowiska zasadowe o charakterze młak turzycowisk i mechowisk
Nazwa obszaru	Dąbrowy Krotoszyńskie
Obszary chronione, na których znajduje się stanowisko	Obszary Natura 2000: PLB300007 Dąbrowy Krotoszyńskie, PLH300002 Uroczyska Płyty Krotoszyńskiej, obszar chronionego krajobrazu „Dąbrowy Krotoszyńskie Baszków – Rochy”
Współrzędne w układzie 92	Środek: 384209.473, 426677.342
Wysokość n.p.m.	104 m
Opis siedliska przyrodniczego na stanowisku	Płaty siedliska wśród łąk wilgotnych i świeżych oraz pól uprawnych, łąki koszone ekstensywnie, w pobliżu zarośnięty rów.
Zagrożenia	<b>Istniejące:</b> J02 Spowodowane przez człowieka zmiany stosunków wodnych <b>Potencjalne:</b> A03.03. Zaniechanie/brak koszenia A02.01 Intensyfikacja rolnictwa F04 Usuwanie roślin łąkowych
Zbiorowiska roślinne	<i>Caricetum paniceo-lepidocarpae</i>
Powierzchnia płatów siedliska	0,53 ha
Wymiary transektu	-
Obserwator	Wojciech Szewczyk
Data obserwacji	02.08.2014 r.
Data wypełnienia	21.08.2014 r.

Stan ochrony siedliska przyrodniczego na stanowisku	
Zdjęcie fitosocjologiczne	
Współrzędne geograficzne środka, wys. n.p.m., powierzchnia zdjęcia, zwarcie warstw a, b, c, d, wysokość warstw a, b, c, jednostka fitosocjologiczna	Współrzędne w układzie 92: 384209.473, 426677.342, wys. n.p.m. 104 m, powierzchnia zdjęcia 25 m <sup>2</sup> , nachylenie <5 <sup>0</sup> , zwarcie w warstwach: c – 90%, d - 10%, wys. warstwy c – 10-60 cm, jednostka fitosocjologiczna: <i>Caricetum paniceo-lepidocarpae</i> Gatunki warstwa c: <i>Achillea millefolium</i> +, <i>Agrostis canina</i> 1, <i>Arrhenatherum elatius</i> +, <i>Caltha palustris</i> +, <i>Carex panicea</i> 1, <i>Carex lepidocarpa</i> 3, <i>Carex panicea</i> 2, <i>Cirsium oleraceum</i> +, <i>Equisetum fluviatile</i> +, <i>Festuca rubra</i> +, <i>Juncus articulatus</i> 1, <i>Juncus effusus</i> 1, <i>Polygonum persicaria</i> +, <i>Plantago lanceolata</i> 1, <i>Potentilla anserina</i> 1, <i>Ranunculus acris</i> +, <i>Ranunculus repens</i> +, <i>Urtica dioica</i> 1. Gatunki warstwa d: <i>Cratoneuron filicinum</i> 1, <i>Calliergonella cuspidata</i> 1.

Parametry/Wskaźniki	Charakterystyka	Ocena parametru/ wskaźnika
Powierzchnia siedliska	Nie ulega wahaniom	FV
Specyficzna struktura i funkcje		
Procent powierzchni zajęty przez siedlisko na transekcie	Zbyt mały płat do wyznaczenia transektu	XX
Gatunki charakterystyczne	1-2	U1
Gatunki dominujące	Brak wyraźnych dominantów	U1
Pokrycie i struktura gatunkowa mchów	<20%	U2
Obce gatunki inwazyjne	brak	FV
Gatunki ekspansywne roślin zielnych	brak	FV
pH	6,9	U1
Ekspansja krzewów i podrostu drzew	brak	FV
Stopień uwodnienia	Ponad 20 cm poniżej powierzchni	U2
Pozyskanie torfu	brak	FV
Melioracje odwadniające	Istniejące rowy wyraźnie odwadniają teren	U2

Ogólnie struktura i funkcja	U2
Perspektywy ochrony	U1

<b>Ocena ogólna</b>	U2
<b>Cel działań ochronnych</b>	Utrzymanie istniejącej powierzchni siedliska
<b>Działania ochronne</b>	Ekstensywne użytkowanie kośne z usunięciem materiału poza siedlisko. Poprawa warunków wodnych nie jest możliwa z racji otoczenia przez tereny rolnicze – większe uwodnienie płatu oznaczałoby zalanie gruntów rolnych.
<b>Monitoring stanu ochrony</b>	W 5 roku obowiązywania PZO

Karta z 23

Karta obserwacji siedliska przyrodniczego na stanowisku	
Kod i nazwa siedliska przyrodniczego	7230 Górskie i nizinne torfowiska zasadowe o charakterze młak turzycowisk i mechowisk
Nazwa obszaru	Dąbrowy Krotoszyńskie
Obszary chronione, na których znajduje się stanowisko	Obszary Natura 2000: PLB300007 Dąbrowy Krotoszyńskie, PLH300002 Uroczyska Płyty Krotoszyńskiej, obszar chronionego krajobrazu „Dąbrowy Krotoszyńskie Baszków – Rochy”
Współrzędne w układzie 92	Środek: 397850.279, 418281.830
Wysokość n.p.m.	118 m
Opis siedliska przyrodniczego na stanowisku	Płaty siedliska rozproszone wśród łąk kośnych, teren zmeliorowany, warstwa mszysta słabo wykształcona.
Zagrożenia	<b>Istniejące:</b> J02 Spowodowane przez człowieka zmiany stosunków wodnych <b>Potencjalne:</b> A03.03. Zaniechanie/brak koszenia A02.01 Intensyfikacja rolnictwa F04 Usuwanie roślin łąkowych
Zbiorowiska roślinne	<i>Caricetum paniceo-lepidocarpae</i>
Powierzchnia płatów siedliska	0,45 ha

Wymiary transektu	-
Obserwator	Wojciech Szewczyk
Data obserwacji	10.08.2014 r.
Data wypełnienia	23.08.2014 r.
Stan ochrony siedliska przyrodniczego na stanowisku	
Zdjęcie fitosocjologiczne	
Współrzędne geograficzne środka, wys. n.p.m., powierzchnia zdjęcia, zwarcie warstw a, b, c, d, wysokość warstw a, b, c, jednostka fitosocjologiczna	Współrzędne w układzie 92: 397850.279, 418281.830, wys. n.p.m. 118 m, powierzchnia zdjęcia 25 m <sup>2</sup> , nachylenie <5 <sup>0</sup> , zwarcie w warstwach: c – 90%, d - 10%, wys. warstwy c – 10-60 cm, jednostka fitosocjologiczna: <i>Caricetum paniceo-lepidocarpae</i> Gatunki warstwy c: <i>Agrostis canina</i> 1, <i>Arrhenatherum elatius</i> +, <i>Calamagrostis canescens</i> 1, <i>Carex lepidocarpa</i> 3, <i>Carex panicea</i> 2, <i>Festuca pratensis</i> +, <i>Festuca rubra</i> 1, <i>Holcus lanatus</i> 1, <i>Juncus articulatus</i> +, <i>Juncus conglomeratus</i> 1, <i>Lychnis flos-cuculi</i> r, <i>Ranunculus repens</i> +, <i>Sanguisorba officinalis</i> +, <i>Urtica dioica</i> +. Gatunki warstwy d: <i>Cratoneuron filicinum</i> 1, <i>Calliergonella cuspidata</i> 1.

Parametry/Wskaźniki	Charakterystyka	Ocena parametru/ wskaźnika
Powierzchnia siedliska	Niewielkie płyty wśród łąk kośnych	U1
Specyficzna struktura i funkcje		
Procent powierzchni zajęty przez siedlisko na transekcie	Zbyt małe płyty do wyznaczenia transektu	XX
Gatunki charakterystyczne	1-2	U1
Gatunki dominujące	Brak wyraźnych dominantów	U1
Pokrycie i struktura gatunkowa mchów	<20%, teren przesuszony	U2
Obce gatunki inwazyjne	brak	FV
Gatunki ekspansywne roślin zielnych	brak	FV
pH	7,1	FV
Ekspansja krzewów i podrostu drzew	brak	FV
Stopień uwodnienia	Ponad 20 cm poniżej powierzchni	U2
Pozyskanie torfu	brak	FV

Melioracje odwadniające	Istniejące rowy wyraźnie odwadniają teren	U2
-------------------------	---	----

<b>Ogólnie struktura i funkcja</b>	U2
<b>Perspektywy ochrony</b>	U1
<b>Ocena ogólna</b>	U2
<b>Cel działań ochronnych</b>	Utrzymanie istniejącej powierzchni siedliska
<b>Działania ochronne</b>	Ekstensywne użytkowanie kośne z usunięciem materiału poza siedlisko. Poprawa warunków wodnych nie jest możliwa z racji otoczenia przez tereny rolnicze – większe uwodnienie płatu oznaczałoby zalanie gruntów rolnych.
<b>Monitoring stanu ochrony</b>	W 5 roku obowiązywania PZO

Karta z 24

Karta obserwacji siedliska przyrodniczego na stanowisku	
Kod i nazwa siedliska przyrodniczego	7230 Górskie i nizinne torfowiska zasadowe o charakterze młak turzycowisk i mechowisk
Nazwa obszaru	Dąbrowy Krotoszyńskie
Obszary chronione, na których znajduje się stanowisko	Obszary Natura 2000: PLB300007 Dąbrowy Krotoszyńskie, PLH300002 Uroczyska Płyty Krotoszyńskiej, obszar chronionego krajobrazu „Dąbrowy Krotoszyńskie Baszków – Rochy”
Współrzędne w układzie 92	Środek: 403566.871, 422162.193
Wysokość n.p.m.	122 m
Opis siedliska przyrodniczego na stanowisku	Płaty siedliska rozmieszczone mozaikowo pośród łąk świeżych i wilgotnych, użytkowanych kośnie, teren odwodniony rowem Orpiszewskim, warstwa mszysta słabo wykształcona.
Zagrożenia	<b>Istniejące:</b> J02 Spowodowane przez człowieka zmiany stosunków wodnych <b>Potencjalne:</b> A03.03. Zaniechanie/brak koszenia A02.01 Intensyfikacja rolnictwa

	F04 Usuwanie roślin lądowych
Zbiorowiska roślinne	<i>Caricetum paniceo-lepidocarpae</i>
Powierzchnia płatów siedliska	5,44 ha
Wymiary transektu	-
Obserwator	Wojciech Szewczyk
Data obserwacji	10.08.2014 r.
Data wypełnienia	23.08.2014 r.
Stan ochrony siedliska przyrodniczego na stanowisku	
Zdjęcie fitosocjologiczne I	
Współrzędne geograficzne środka, wys. n.p.m., powierzchnia zdjęcia, zwarcie warstw a, b, c, d, wysokość warstw a, b, c, jednostka fitosocjologiczna	Współrzędne w układzie 92: 403566.871, 422162.193, wys. n.p.m. 122 m, powierzchnia zdjęcia 25 m <sup>2</sup> , nachylenie <5 <sup>0</sup> , zwarcie w warstwach: c – 95%, d - 20%, wys. warstwy c – 10-60 cm, jednostka fitosocjologiczna: <i>Caricetum paniceo-lepidocarpae</i> Gatunki warstwy c: <i>Agrostis canina</i> 2, <i>Calamagrostis canescens</i> 1, <i>Carex lepidocarpa</i> 3, <i>Carex panicea</i> 2, <i>Carex panicea</i> 1, <i>Cardamine pratensis</i> +, <i>Cirsium palustre</i> +, <i>Dactylis glomerata</i> 1, <i>Festuca rubra</i> 1, <i>Juncus effusus</i> +, <i>Poa pratensis</i> 1, <i>Polygonum persicaria</i> , <i>Potentilla anserina</i> +, <i>Ranunculus repens</i> 1. Gatunki warstwy d: <i>Cratoneuron filicinum</i> 1, <i>Calliergonella cuspidata</i> 2.

Parametry/Wskaźniki	Charakterystyka	Ocena parametru/ wskaźnika
Powierzchnia siedliska	Duży płat mozaikowo wśród łąk, powierzchnia nie ulega zmianom	FV
Specyficzna struktura i funkcje		
Procent powierzchni zajęty przez siedlisko na transekcie	Nie wyznaczono transektu	XX
Gatunki charakterystyczne	1-2	U1
Gatunki dominujące	Brak wyraźnych dominantów	U1
Pokrycie i struktura gatunkowa mchów	<20%, teren przesuszony	U2
Obce gatunki inwazyjne	brak	FV



Gatunki ekspansywne roślin zielnych	brak	FV
pH	6,9	U1
Ekspansja krzewów i podrostu drzew	brak	FV
Stopień uwodnienia	Ponad 20 cm poniżej powierzchni	U2
Pozyskanie torfu	brak	FV
Melioracje odwadniające	Istniejący rów wyraźnie odwadnia teren	U2

<b>Ogólnie struktura i funkcja</b>	U2
<b>Perspektywy ochrony</b>	FV
<b>Ocena ogólna</b>	U2
<b>Cel działań ochronnych</b>	Utrzymanie istniejącej powierzchni siedliska
<b>Działania ochronne</b>	Ekstensywne użytkowanie kośne z usunięciem materiału poza siedlisko. Poprawa warunków wodnych nie jest możliwa z racji otoczenia przez tereny rolnicze – większe uwodnienie płatu oznaczałoby zalanie gruntów rolnych.
<b>Monitoring stanu ochrony</b>	W 5 roku obowiązywania PZO

Karta z 25

Karta obserwacji siedliska przyrodniczego na stanowisku	
Kod i nazwa siedliska przyrodniczego	7230 Górskie i nizinne torfowiska zasadowe o charakterze młak turzycowisk i mechowisk
Nazwa obszaru	Dąbrowy Krotoszyńskie
Obszary chronione, na których znajduje się stanowisko	Obszary Natura 2000: PLB300007 Dąbrowy Krotoszyńskie, PLH300002 Uroczyska Płyty Krotoszyńskiej, obszar chronionego krajobrazu „Dąbrowy Krotoszyńskie Baszków – Rochy”
Współrzędne w układzie 92	Środek: 403614.697, 422903.504
Wysokość n.p.m.	123 m
Opis siedliska	Niewielkie płaty siedliska pośród wilgotnych i świeżych łąk

przyrodniczego na stanowisku	użytkowanych kośnie, teren zmeliorowany, warstwa mszysta słabo rozwinięta.
Zagrożenia	Istniejące: <b>Istniejące:</b> J02 Spowodowane przez człowieka zmiany stosunków wodnych <b>Potencjalne:</b> A03.03. Zaniechanie/brak koszenia A02.01 Intensyfikacja rolnictwa F04 Usuwanie roślin lądowych
Zbiorowiska roślinne	<i>Caricetum paniceo-lepidocarpae</i>
Powierzchnia płatów siedliska	0,2 ha
Wymiary transektu	-
Obserwator	Wojciech Szewczyk
Data obserwacji	10.08.2014 r.
Data wypełnienia	23.08.2014 r.
Stan ochrony siedliska przyrodniczego na stanowisku	
Zdjęcie fitosocjologiczne I	
Współrzędne geograficzne środka, wys. n.p.m., powierzchnia zdjęcia, zwarcie warstw a, b, c, d, wysokość warstw a, b, c, jednostka fitosocjologiczna	Współrzędne w układzie 92: 403614.697, 422903.504, wys. n.p.m. 123 m, powierzchnia zdjęcia 25 m <sup>2</sup> , nachylenie <5°, zwarcie w warstwach: c – 90%, d > 10%, wys. warstwy c – 10-60 cm, jednostka fitosocjologiczna: <i>Caricetum paniceo-lepidocarpae</i> . Gatunki warstwa c: <i>Agrostis canina</i> 1, <i>Alopecurus pratensis</i> +, <i>Cirsium arvense</i> +, <i>Carex panicea</i> 3, <i>Carex lepidocarpa</i> 1, <i>Deschampsia caespitosa</i> 1, <i>Juncus articulatus</i> 2, <i>Holcus lanatus</i> 1, <i>Festuca pratensis</i> 1, <i>Lathyrus pratensis</i> +, <i>Poa trivialis</i> 1, <i>Potentilla anserina</i> 1, <i>Ranunculus repens</i> +. Gatunki warstwa d: <i>Cratoneuron filicinum</i> 1, <i>Calliergonella cuspidata</i> 1.

Parametry/Wskaźniki	Charakterystyka	Ocena parametru/ wskaźnika
Powierzchnia siedliska	Niewielki płat pośród łąk, prawdopodobnie ulega zmniejszeniu	U1
Specyficzna struktura i funkcje		

Procent powierzchni zajęty przez siedlisko na transekcje	Zbyt mały płat do wyznaczenia transektu	XX
Gatunki charakterystyczne	1-2	U1
Gatunki dominujące	Brak wyraźnych dominantów	U1
Pokrycie i struktura gatunkowa mchów	<10%, teren przesuszony	U2
Obce gatunki inwazyjne	brak	FV
Gatunki ekspansywne roślin zielnych	brak	FV
pH	7,1	FV
Ekspansja krzewów i podrostu drzew	brak	FV
Stopień uwodnienia	Ponad 20 cm poniżej powierzchni	U2
Pozyskanie torfu	brak	FV
Melioracje odwadniające	Istniejący rów wyraźnie odwadnia teren	U2

Ogólnie struktura i funkcja	U2
Perspektywy ochrony	FV
Ocena ogólna	U2
Cel działań ochronnych	Utrzymanie istniejącej powierzchni siedliska
Działania ochronne	Ekstensywne użytkowanie kośne z usunięciem materiału poza siedlisko. Poprawa warunków wodnych nie jest możliwa z racji otoczenia przez tereny rolnicze – większe uwodnienie płatu oznaczałoby zalanie gruntów rolnych.
Monitoring stanu ochrony	W 5 roku obowiązywania PZO

Karta z 26

Karta obserwacji siedliska przyrodniczego na stanowisku	
Kod i nazwa siedliska przyrodniczego	7230 Górskie i nizinne torfowiska zasadowe o charakterze młak turzycowisk i mechowisk
Nazwa obszaru	Dąbrowy Krotoszyńskie
Obszary chronione, na których znajduje się	Obszary Natura 2000: PLB300007 Dąbrowy Krotoszyńskie, PLH300002 Uroczyska Płyty Krotoszyńskiej, obszar chronionego krajobrazu „Dąbrowy Krotoszyńskie Baszków – Rochy”

stanowisko	
Współrzędne w układzie 92	Środek: 403532.187, 423036.147
Wysokość n.p.m.	121 m
Opis siedliska przyrodniczego na stanowisku	Niewielkie płyty siedliska pośród wilgotnych i świeżych łąk użytkowanych kośnie, teren zmeliorowany, warstwa mszysta słabo rozwinięta.
Zagrożenia	<b>Istniejące:</b> J02 Spowodowane przez człowieka zmiany stosunków wodnych <b>Potencjalne:</b> A03.03. Zaniechanie/brak koszenia A02.01 Intensyfikacja rolnictwa F04 Usuwanie roślin łąkowych
Zbiorowiska roślinne	<i>Caricetum paniceo-lepidocarpae</i>
Powierzchnia płatów siedliska	0,66 ha
Wymiary transektu	-
Obserwator	Wojciech Szewczyk
Data obserwacji	10.08.2014 r.
Data wypełnienia	23.08.2014 r.
Stan ochrony siedliska przyrodniczego na stanowisku	
Zdjęcie fitosocjologiczne I	
Współrzędne geograficzne środka, wys. n.p.m., powierzchnia zdjęcia, zwarcie warstw a, b, c, d, wysokość warstw a, b, c, jednostka fitosocjologiczna	Współrzędne w układzie 92: 403532.187, 423036.147, wys. n.p.m. 121 m, powierzchnia zdjęcia 25 m <sup>2</sup> , nachylenie <5 <sup>0</sup> , zwarcie w warstwach: c – 90%, d > 10%, wys. warstwy c – 10-60 cm, jednostka fitosocjologiczna: <i>Caricetum paniceo-lepidocarpae</i> . Gatunki warstwy c: <i>Agrostis canina</i> 1, <i>Alopecurus pratensis</i> +, <i>Cirsium arvense</i> +, <i>Carex panicea</i> 3, <i>Carex lepidocarpa</i> 2, <i>Juncus articulatus</i> 2, <i>Galium boreale</i> +, <i>Holcus lanatus</i> 1, <i>Festuca pratensis</i> 1, <i>Festuca rubra</i> 1, <i>Poa trivialis</i> 1, <i>Potentilla anserina</i> 1, <i>Ranunculus repens</i> +. Gatunki warstwy d: <i>Brachythecium albicans</i> +, <i>Cratoneuron filicinum</i> 1, <i>Calliergonella cuspidata</i> 1.

Parametry/Wskaźniki	Charakterystyka	Ocena parametru/ wskaźnika
Powierzchnia siedliska	Niewielki płat pośród łąk, powierzchnia najprawdopodobniej ulega niewielkim wahaniom.	U1
Specyficzna struktura i funkcje		
Procent powierzchni zajęty przez siedlisko na transekcje	Zbyt mały płat do wyznaczenia transektu	XX
Gatunki charakterystyczne	1-2	U1
Gatunki dominujące	Brak wyraźnych dominantów	U1
Pokrycie i struktura gatunkowa mchów	<10%, teren przesuszony	U2
Obce gatunki inwazyjne	brak	FV
Gatunki ekspansywne roślin zielnych	brak	FV
pH	7,1	FV
Ekspansja krzewów i podrostu drzew	brak	FV
Stopień uwodnienia	Ponad 20 cm poniżej powierzchni	U2
Pozyskanie torfu	brak	FV
Melioracje odwadniające	Istniejący rów wyraźnie odwadnia teren	U2

<b>Ogólnie struktura i funkcja</b>	U2
<b>Perspektywy ochrony</b>	FV
<b>Ocena ogólna</b>	U2
<b>Cel działań ochronnych</b>	Utrzymanie istniejącej powierzchni siedliska
<b>Działania ochronne</b>	Ekstensywne użytkowanie kośne z usunięciem materiału poza siedlisko. Poprawa warunków wodnych nie jest możliwa z racji otoczenia przez tereny rolnicze – większe uwodnienie płatu oznaczałoby zalanie gruntów rolnych.
<b>Monitoring stanu ochrony</b>	W 5 roku obowiązywania PZO

Karta obserwacji siedliska przyrodniczego na stanowisku	
Kod i nazwa siedliska przyrodniczego	7230 Górskie i nizinne torfowiska zasadowe o charakterze młak turzycowisk i mechowisk
Nazwa obszaru	Dąbrowy Krotoszyńskie
Obszary chronione, na których znajduje się stanowisko	Obszary Natura 2000: PLB300007 Dąbrowy Krotoszyńskie, PLH300002 Uroczyska Płyty Krotoszyńskiej, obszar chronionego krajobrazu „Dąbrowy Krotoszyńskie Baszków – Rochy”
Współrzędne w układzie 92	Środek: 405262.186, 419477.955
Wysokość n.p.m.	120 m
Opis siedliska przyrodniczego na stanowisku	Płaty siedliska w kompleksie łąk wilgotnych i świeżych użytkowanych ekstensywnie, teren zmeliorowany, warstwa mszysta uboga.
Zagrożenia	<b>Istniejące:</b> J02 Spowodowane przez człowieka zmiany stosunków wodnych <b>Potencjalne:</b> A03.03. Zaniechanie/brak koszenia A02.01 Intensyfikacja rolnictwa F04 Usuwanie roślin łąkowych
Zbiorowiska roślinne	<i>Caricetum paniceo-lepidocarpae</i>
Powierzchnia płatów siedliska	5,08 ha
Wymiary transektu	-
Obserwator	Wojciech Szewczyk
Data obserwacji	13.08.2014 r.
Data wypełnienia	27.08.2014 r.
Stan ochrony siedliska przyrodniczego na stanowisku	
Zdjęcie fitosocjologiczne I	
Współrzędne geograficzne środka, wys. n.p.m., powierzchnia zdjęcia, zwarcie warstw a, b, c, d, wysokość warstw a, b, c, jednostka fitosocjologiczna	Współrzędne w układzie 92: 405262.186, 419477.955, wys. n.p.m. 120 m, powierzchnia zdjęcia 25 m <sup>2</sup> , nachylenie <5 <sup>0</sup> , zwarcie w warstwach: c – 95%, d - 5%, wys. warstwy c – 10-50 cm, jednostka fitosocjologiczna: <i>Caricetum paniceo-lepidocarpae</i> Gatunki warstwy c: <i>Agrostis canina</i> 2, <i>Arrhenatherum elatius</i> 1, <i>Caltha palustris</i> +, <i>Carex panicea</i> 2, <i>Carex</i>

	<i>lepidocarpa 3, Centaurea jacea +, Dactylis glomerata 1, Festuca pratensis 1, Galium mollugo +, Holcus lanatus 1, Juncus articulatus 1, Juncus effusus +, Lolium perenne 1, Mentha longifolia +, Molinia coerulea 1, Plantago lanceolata 1, Potentilla anserina 1. Gatunki warstwa d: Cratoneuron filicinum 1, Calliergonella cuspidata 1.</i>
--	--

Parametry/Wskaźniki	Charakterystyka	Ocena parametru/ wskaźnika
Powierzchnia siedliska	Duży płat siedliska, powierzchnia raczej nie ulega zmianom	FV
Specyficzna struktura i funkcje		
Procent powierzchni zajęty przez siedlisko na transekcie	Nie wyznaczono	XX
Gatunki charakterystyczne	1-2	U1
Gatunki dominujące	Brak wyraźnych dominantów	U1
Pokrycie i struktura gatunkowa mchów	Ok. 5%, teren przesuszony	U2
Obce gatunki inwazyjne	brak	FV
Gatunki ekspansywne roślin zielnych	brak	FV
pH	6,8	U1
Ekspansja krzewów i podrostu drzew	brak	FV
Stopień uwodnienia	Ponad 20 cm poniżej powierzchni	U2
Pozyskanie torfu	brak	FV
Melioracje odwadniające	Istniejący rów wyraźnie odwadnia teren	U2

<b>Ogólnie struktura i funkcja</b>	U2
<b>Perspektywy ochrony</b>	FV
<b>Ocena ogólna</b>	U2
<b>Cel działań ochronnych</b>	Utrzymanie istniejącej powierzchni siedliska
<b>Działania ochronne</b>	<p>Ekstensywne użytkowanie kośne z usunięciem materiału poza siedlisko.</p> <p>Poprawa warunków wodnych nie jest możliwa z racji otoczenia przez tereny rolnicze – większe uwodnienie płatu oznaczałoby zalanie gruntów rolnych.</p>

<b>Monitoring stanu ochrony</b>	W 5 roku obowiązywania PZO
---------------------------------	----------------------------

Karta z 28

Karta obserwacji siedliska przyrodniczego na stanowisku	
Kod i nazwa siedliska przyrodniczego	7230 Górskie i nizinne torfowiska zasadowe o charakterze młak turzycowisk i mechowisk
Nazwa obszaru	Dąbrowy Krotoszyńskie
Obszary chronione, na których znajduje się stanowisko	Obszary Natura 2000: PLB300007 Dąbrowy Krotoszyńskie, PLH300002 Uroczyska Płyty Krotoszyńskiej, obszar chronionego krajobrazu „Dąbrowy Krotoszyńskie Baszków – Rochy”
Współrzędne w układzie 92	Środek: 402280.283, 415800.955
Wysokość n.p.m.	114 m
Opis siedliska przyrodniczego na stanowisku	Płaty siedliska rozmieszczone w mozaice użytkowanych ekstensywnie łąk świeżych i wilgotnych położonych wewnątrz dużego kompleksu leśnego. Teren zmeliorowany jednak rów jest nieco zarośnięty, co najprawdopodobniej wpływa na nieco lepsze uwodnienie siedliska niż pozostałych badanych na terenie obszaru Natura 2000.
Zagrożenia	<b>Istniejące:</b> J02 Spowodowane przez człowieka zmiany stosunków wodnych <b>Potencjalne:</b> A03.03. Zaniechanie/brak koszenia A02.01 Intensyfikacja rolnictwa F04 Usuwanie roślin łąkowych
Zbiorowiska roślinne	<i>Caricetum paniceo-lepidocarpae</i>
Powierzchnia płatów siedliska	1,04 ha
Wymiary transektu	-
Obserwator	Wojciech Szewczyk
Data obserwacji	13.08.2014 r.
Data wypełnienia	23.08.2014 r.
Stan ochrony siedliska przyrodniczego na stanowisku	



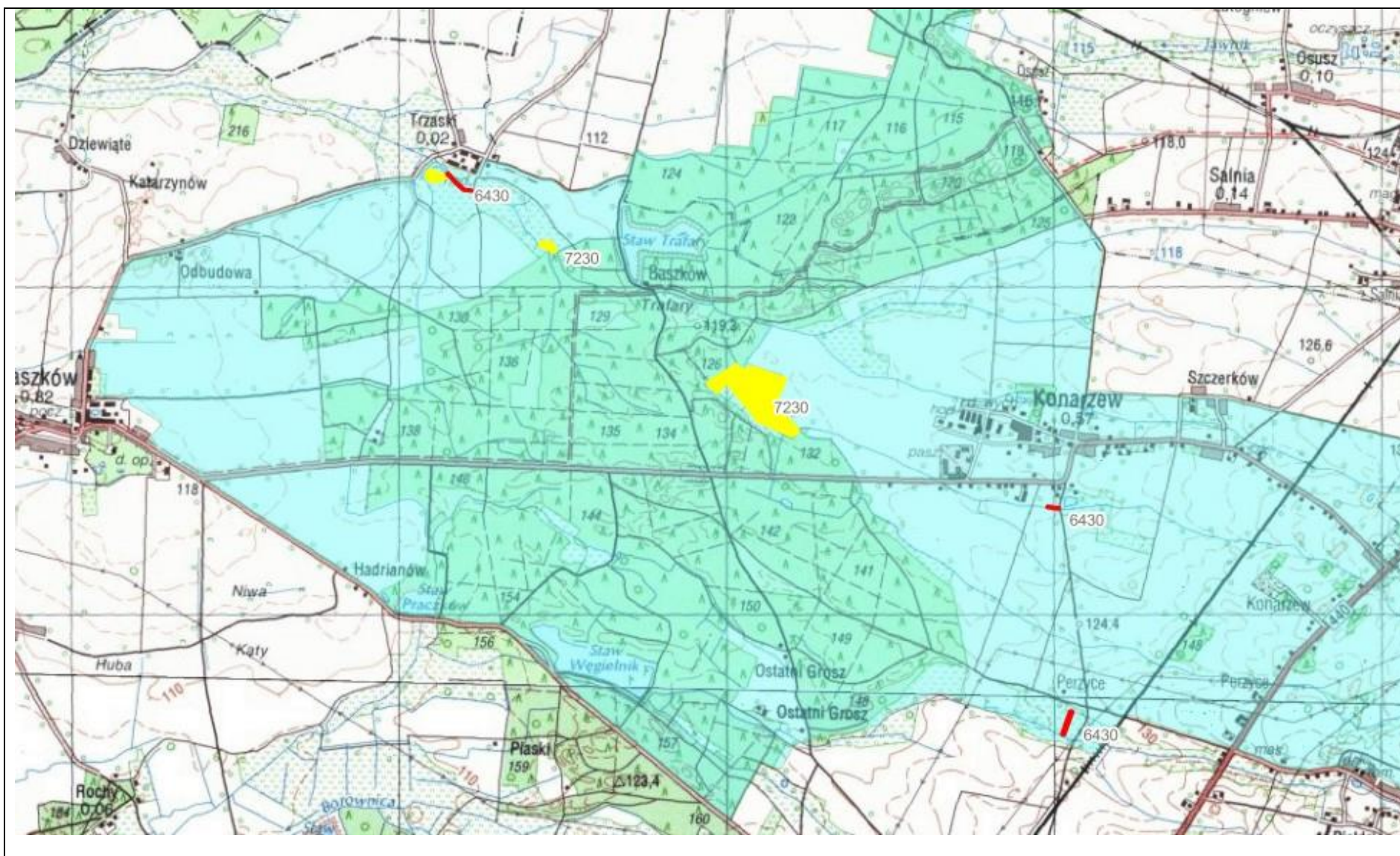
Zdjęcie fitosocjologiczne I	
Współrzędne geograficzne środka, wys. n.p.m., powierzchnia zdjęcia, zwarcie warstw a, b, c, d, wysokość warstw a, b, c, jednostka fitosocjologiczna	Współrzędne w układzie 92: 402280.283, 415800.955, wys. n.p.m. 114 m, powierzchnia zdjęcia 25 m <sup>2</sup> , nachylenie <5 <sup>0</sup> , zwarcie w warstwach: c – 95%, d - 20%, wys. warstwy c – 10-50 cm, jednostka fitosocjologiczna: <i>Caricetum paniceo-lepidocarpae</i> . Gatunki warstwy c: <i>Agrostis canina</i> 2, <i>Calamagrostis canescens</i> 1, <i>Deschampsia caespitosa</i> 1, <i>Carex lepidocarpa</i> 1, <i>Carex panicea</i> 3, <i>Carex paradoxa</i> 1, <i>Cirsium palustre</i> +, <i>Galeopsis tetrahit</i> r, <i>Holcus lanatus</i> 1, <i>Hydrocotyle vulgaris</i> 1, <i>Juncus effusus</i> 1, <i>Juncus articulatus</i> 1, <i>Molinia coerulea</i> 1, <i>Plantago lanceolata</i> 1, <i>Polygonum persicaria</i> , <i>Ranunculus repens</i> +. Gatunki warstwy d: <i>Cratoneuron filicinum</i> 1, <i>Calliergonella cuspidata</i> 2.

Parametry/Wskaźniki	Charakterystyka	Ocena parametru/ wskaźnika
Powierzchnia siedliska	Nie ulega większym zmianom	FV
Specyficzna struktura i funkcje		
Procent powierzchni zajęty przez siedlisko na transekcie	Nie wyznaczono transektu	XX
Gatunki charakterystyczne	1-2	U1
Gatunki dominujące	Brak wyraźnych dominantów	U1
Pokrycie i struktura gatunkowa mchów	Ok. 20%	U2
Obce gatunki inwazyjne	brak	FV
Gatunki ekspansywne roślin zielnych	brak	FV
pH	7,1	FV
Ekspansja krzewów i podrostu drzew	brak	FV
Stopień uwodnienia	Ponad 20 cm poniżej powierzchni	U2
Pozyskanie torfu	brak	FV
Melioracje odwadniające	Istniejący rów odwadnia teren	U2

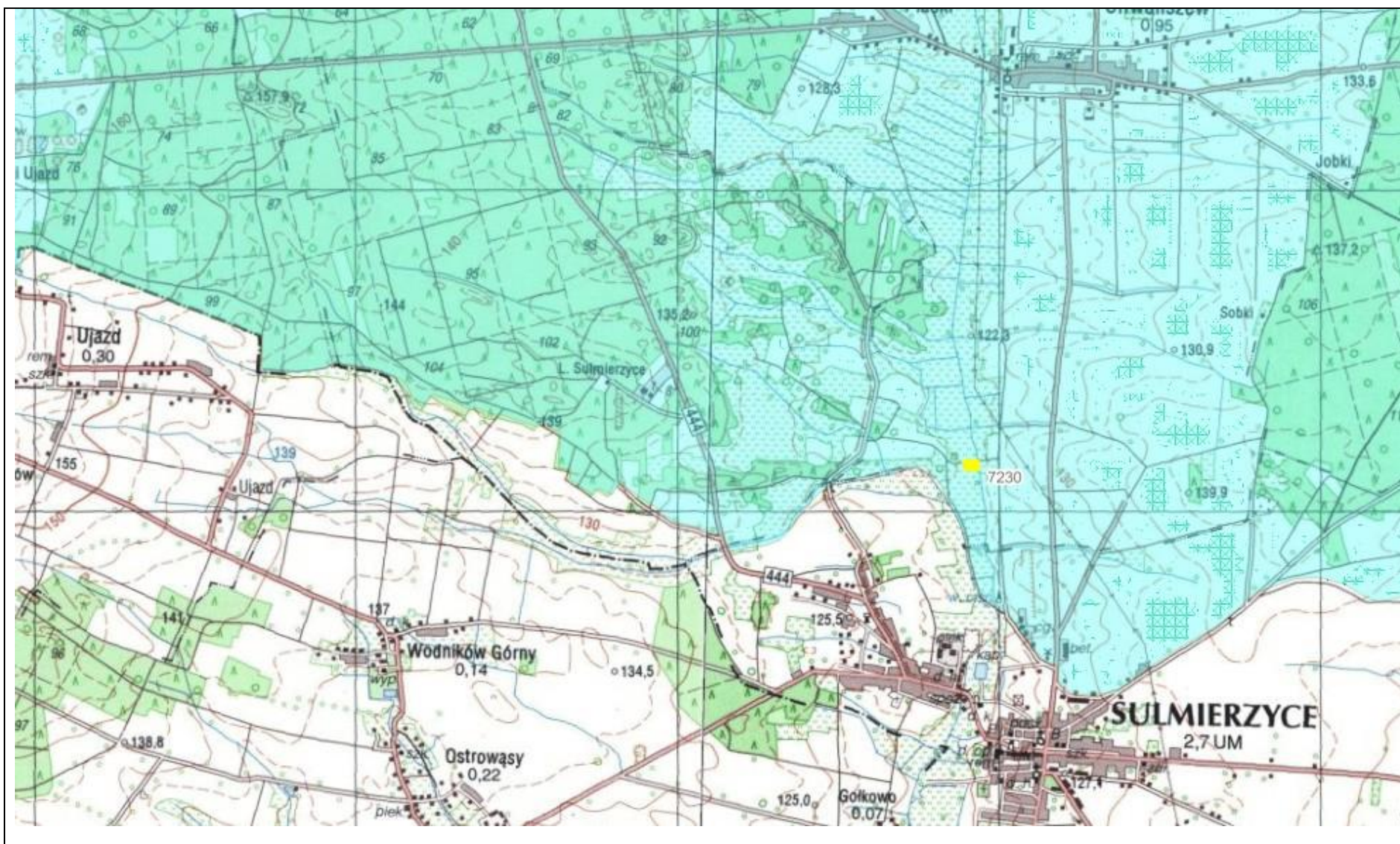
<b>Ogólnie struktura i funkcja</b>	U2
<b>Perspektywy ochrony</b>	FV
<b>Ocena ogólna</b>	U2

<b>Cel działań ochronnych</b>	Poprawa stanu ochrony
<b>Działania ochronne</b>	W przypadku tego płatu wykonać działania zmierzające do podniesienia poziomu wody na siedlisku, poprzez budowę zastawki na rowie biegnącym w południowej części płatu lub częściowe zasypanie materiałem naturalnym tego rowu, po uprzedniej ekspertyzie hydrologicznej precyzującej lokalizację zastawki.
<b>Monitoring stanu ochrony</b>	W 5 i 10 roku obowiązywania PZO

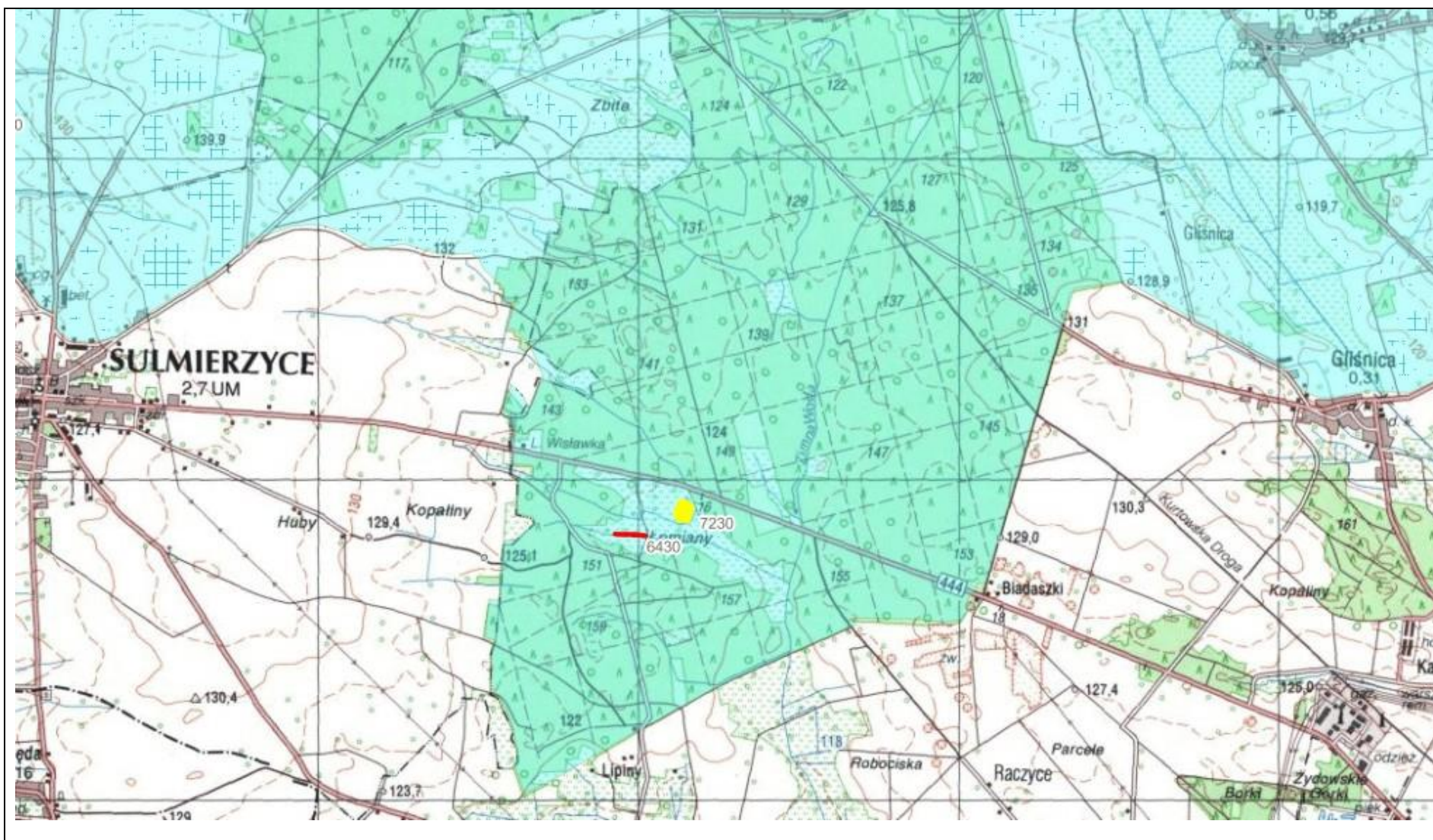
**Ryc. 1 Rozmieszczenie siedlisk przyrodniczych 6430 Ziolorośla górskie (*Adenostylion alliariae*) i ziolorośla nadrzeczne (*Convolvuletalia sepium*) i 7230 Górskie i nizinne torfowiska zasadowe o charakterze mlak turzycowisk i mechowisk w obszarze Natura 2000 Uroczyska płyty Krotoszyńskiej.**



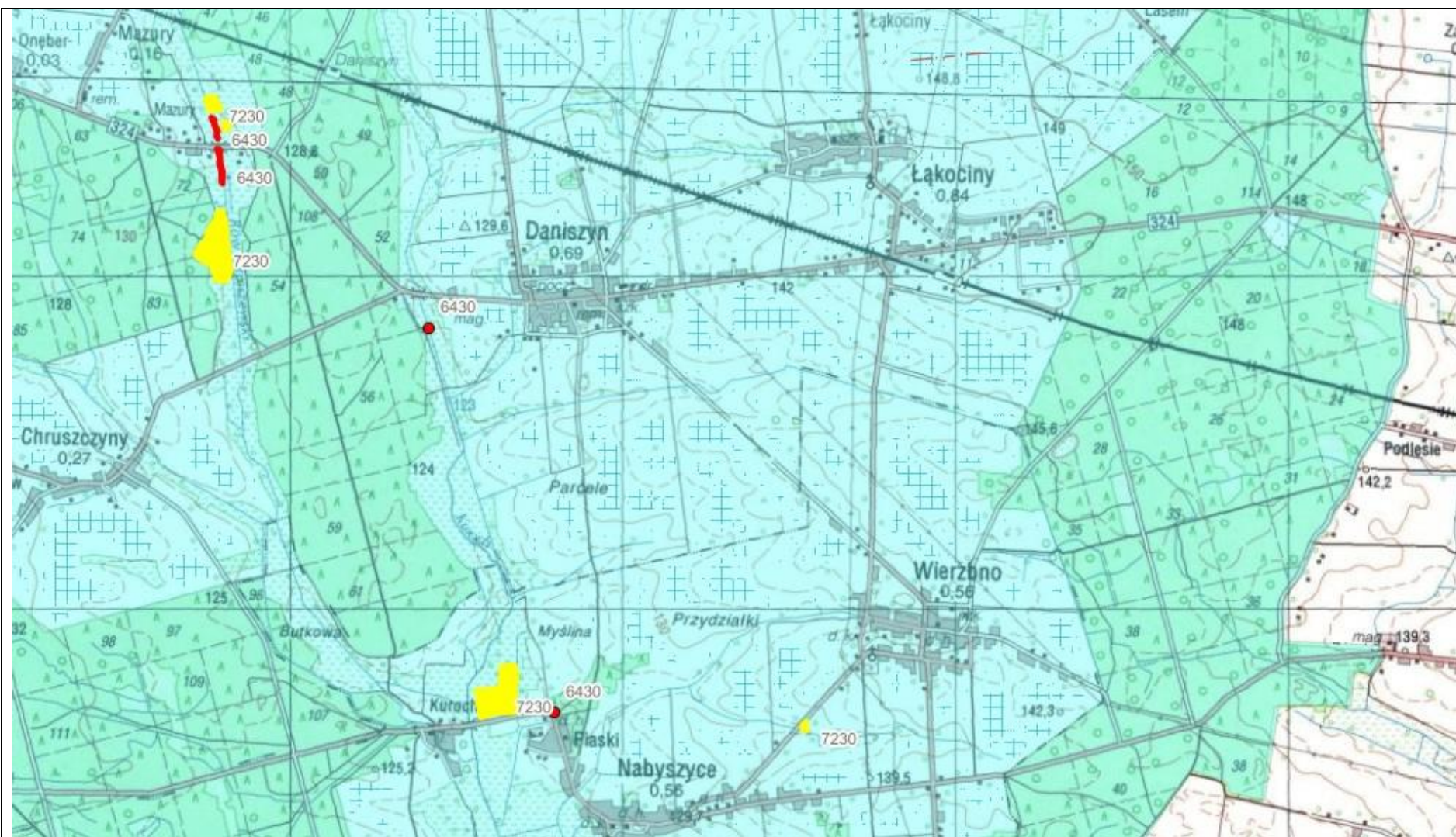




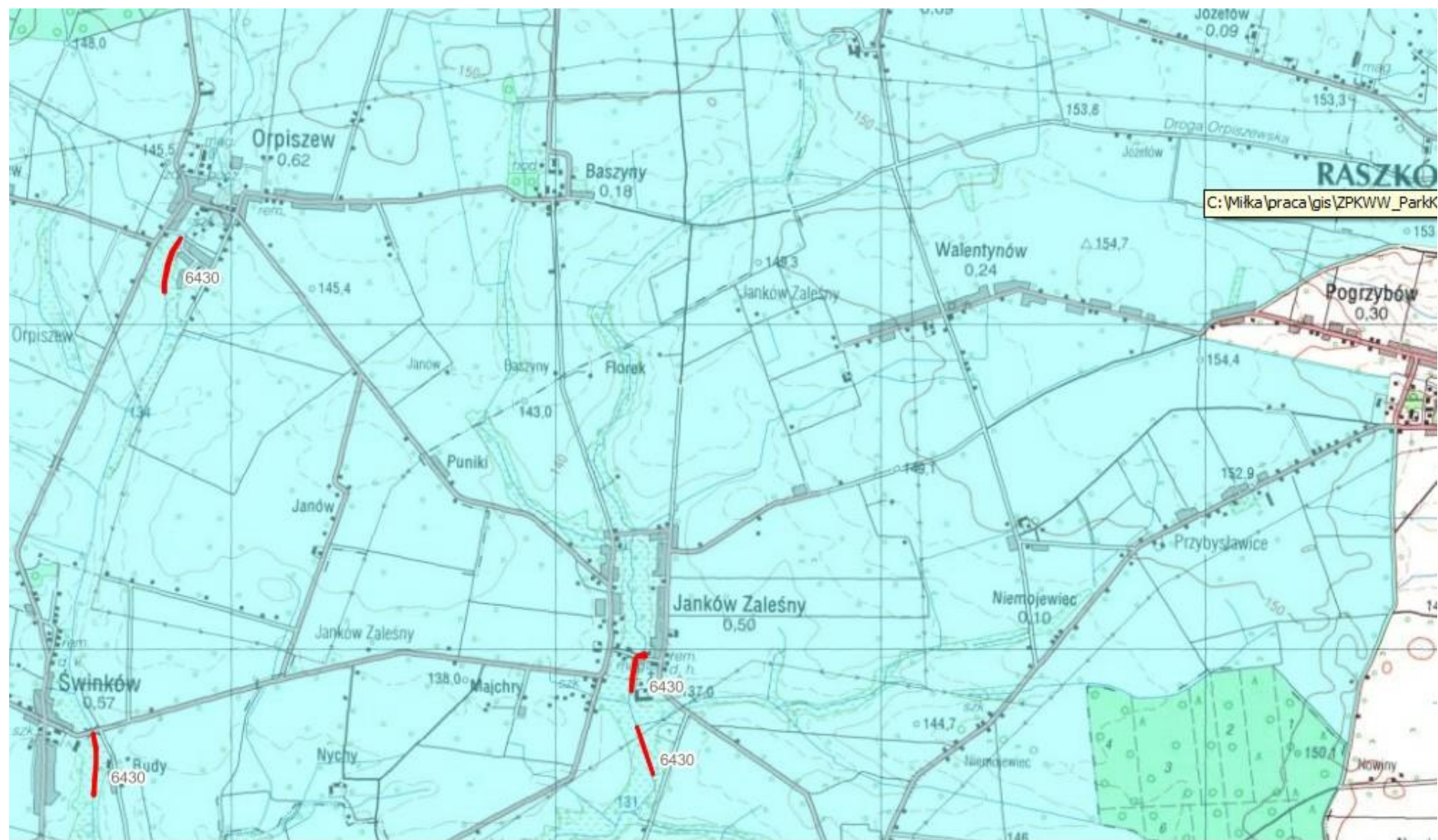




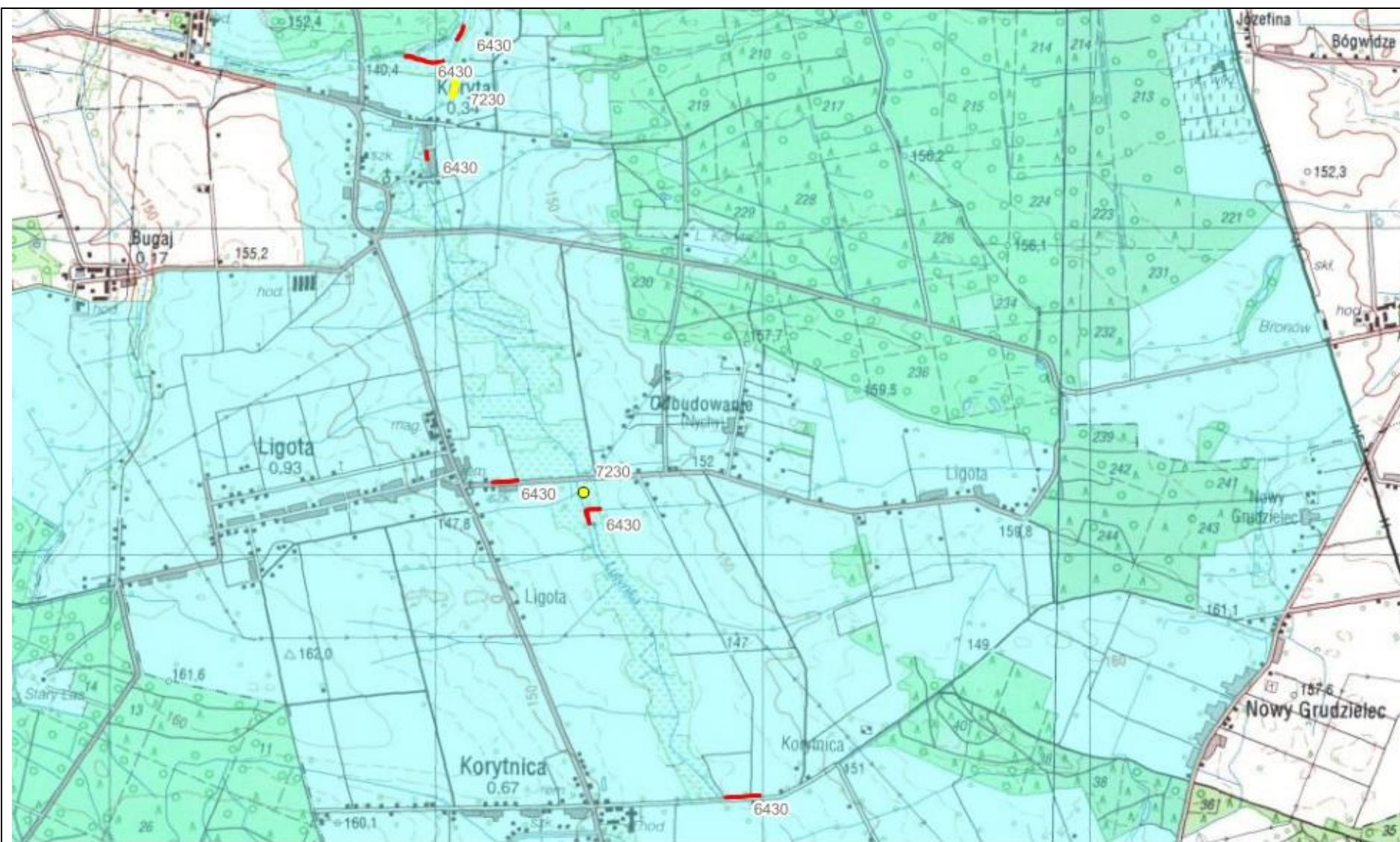














## Fotografie









